

# ASSEMBLÉE COMMUNALE ORDINAIRE

***LUNDI 13 JUIN 2022 – 19H30***

***HALLE POLYVALENTE - REBEUVELIER***

## 2. *Procès-verbal de la dernière assemblée*



### 3. *Se prononcer au sujet des demandes d'indigénat communal déposées par :*

- a. Mme Enikö Erzsébet Lele
- b. Mme Renata Castro Freitas et son fils Vostinic Freitas Igor
- c. Mme Bruna Castro Freitas
- d. M. Darko Kovacevic



## 4. *Présentation et approbation des comptes 2021 ainsi que les dépassements budgétaires*

NO. COMPTE	DESIGNATION	COMPTES : 2021		BUDGET : 2021		COMPTES : 2020	
		CHARGES	REVENUS	CHARGES	REVENUS	CHARGES	REVENUS
<b>0</b>	<b>ADMINISTRATION GENERALE</b>						
0110	ASSEMBLEE COMMUNALE	5 774.45	-	3 000.00	-	2 317.90	-
0116	VOTATIONS ET ELECTIONS	13 993.76	-	17 500.00	-	26 438.94	-
<b>TOTAL 011</b>	<b>LEGISLATIF</b>	<b>19 768.21</b>	<b>-</b>	<b>20 500.00</b>	<b>-</b>	<b>28 756.84</b>	<b>-</b>
	<b>SOLDE</b>		<b>19 768.21</b>		<b>20 500.00</b>		<b>28 756.84</b>
0120	CONSEIL COMMUNAL	202 352.20	-	243 160.00	-	218 858.45	-
0121	COMMISSIONS COMMUNALES	7 180.00	-	13 000.00	-	9 896.70	-
<b>TOTAL 012</b>	<b>EXECUTIF</b>	<b>209 532.20</b>	<b>-</b>	<b>256 160.00</b>	<b>-</b>	<b>228 755.15</b>	<b>-</b>
	<b>SOLDE</b>		<b>209 532.20</b>		<b>256 160.00</b>		<b>228 755.15</b>
<b>TOTAL 01</b>	<b>LEGISLATIF ET EXECUTIF</b>	<b>229 300.41</b>	<b>-</b>	<b>276 660.00</b>	<b>-</b>	<b>257 511.99</b>	<b>-</b>
	<b>CHARGE NETTE</b>		<b>229 300.41</b>		<b>276 660.00</b>		<b>257 511.99</b>
0220	SERVICES GENERAUX ADMINISTRATIFS	1 016 434.07	136 560.70	991 415.00	93 700.00	963 525.64	88 349.20
<b>TOTAL 022</b>	<b>SERVICES GENERAUX, AUTRES</b>	<b>1 016 434.07</b>	<b>136 560.70</b>	<b>991 415.00</b>	<b>93 700.00</b>	<b>963 525.64</b>	<b>88 349.20</b>
	<b>SOLDE</b>		<b>879 873.37</b>		<b>897 715.00</b>		<b>875 176.44</b>
0290	IMMEUBLES, INSTALLATIONS ET EQUIPEMENTS ADMINISTRATIFS	105 100.20	15.15	129 300.00	-	117 014.88	-
<b>TOTAL 029</b>	<b>IMMEUBLES ADMINISTRATIFS NON MENTIONNES AILLEURS</b>	<b>105 100.20</b>	<b>15.15</b>	<b>129 300.00</b>	<b>-</b>	<b>117 014.88</b>	<b>-</b>
	<b>SOLDE</b>		<b>105 085.05</b>		<b>129 300.00</b>		<b>117 014.88</b>
<b>TOTAL 02</b>	<b>SERVICES GENERAUX</b>	<b>1 121 534.27</b>	<b>136 575.85</b>	<b>1 120 715.00</b>	<b>93 700.00</b>	<b>1 080 540.52</b>	<b>88 349.20</b>
	<b>CHARGE NETTE</b>		<b>984 958.42</b>		<b>1 027 015.00</b>		<b>992 191.32</b>
<b>TOTAL 0</b>	<b>ADMINISTRATION GENERALE</b>	<b>1 350 834.68</b>	<b>136 575.85</b>	<b>1 397 375.00</b>	<b>93 700.00</b>	<b>1 338 052.51</b>	<b>88 349.20</b>
	<b>DEPENSES NETTES</b>		<b>1 214 258.83</b>		<b>1 303 675.00</b>		<b>1 249 703.31</b>

NO. COMPTE	DESIGNATION	COMPTES : 2021		BUDGET : 2021		COMPTES : 2020	
		CHARGES	REVENUS	CHARGES	REVENUS	CHARGES	REVENUS
<b>1</b>	<b>ORDRE ET SECURITE PUBLICS - DEFENSE</b>						
1110	POLICE COMMUNALE ET INTERCOMMUNALE	42 537.25	560.00	37 345.00	1 000.00	41 827.40	3 060.00
<b>TOTAL 11</b>	<b>SECURITE PUBLIQUE</b>	<b>42 537.25</b>	<b>560.00</b>	<b>37 345.00</b>	<b>1 000.00</b>	<b>41 827.40</b>	<b>3 060.00</b>
	<b>CHARGE NETTE</b>		<b>41 977.25</b>		<b>36 345.00</b>		<b>38 767.40</b>
1400	ADMINISTRATION	30 914.00	56 802.85	24 000.00	51 000.00	21 991.45	49 908.01
1401	CADASTRE ET MENSURATION OFFICIELLE	28 893.25	81 531.40	80 000.00	80 000.00	33 468.50	77 012.50
<b>TOTAL 14</b>	<b>QUESTIONS JURIDIQUES</b>	<b>59 807.25</b>	<b>138 334.25</b>	<b>104 000.00</b>	<b>131 000.00</b>	<b>55 459.95</b>	<b>126 920.51</b>
	<b>REVENU NET</b>	<b>78 527.00</b>		<b>27 000.00</b>		<b>71 460.56</b>	
1500	SIS	168 023.60	168 023.60	128 000.00	128 000.00	158 088.75	158 088.75
<b>TOTAL 15</b>	<b>SERVICE D'INCENDIE ET DE SECOURS /SIS)</b>	<b>168 023.60</b>	<b>168 023.60</b>	<b>128 000.00</b>	<b>128 000.00</b>	<b>158 088.75</b>	<b>158 088.75</b>
	<b>REVENU/CHARGE NETTE</b>						
1610	STAND DE TIR	1 838.55	-	2 500.00	-	2 000.00	-
<b>TOTAL 161</b>	<b>DEFENSE MILITAIRE</b>	<b>1 838.55</b>	<b>-</b>	<b>2 500.00</b>	<b>-</b>	<b>2 000.00</b>	<b>-</b>
	<b>CHARGE NETTE</b>		<b>1 838.55</b>		<b>2 500.00</b>		<b>2 000.00</b>
1620	PROTECTION CIVILE COMMUNALE	8 958.60	12 400.00	10 500.00	17 400.00	9 924.85	13 424.85
1628	ABRI PC	34 966.45	4 250.00	36 000.00	5 000.00	26 335.35	5 806.10
<b>TOTAL 162</b>	<b>DEFENSE CIVILE</b>	<b>43 925.05</b>	<b>16 650.00</b>	<b>46 500.00</b>	<b>22 400.00</b>	<b>36 260.20</b>	<b>19 230.95</b>
	<b>CHARGE NETTE</b>		<b>27 275.05</b>		<b>24 100.00</b>		<b>17 029.25</b>
<b>TOTAL 16</b>	<b>AUTRES SYSTEMES EDUCATIFS</b>	<b>45 763.60</b>	<b>16 650.00</b>	<b>49 000.00</b>	<b>22 400.00</b>	<b>38 260.20</b>	<b>19 230.95</b>
	<b>CHARGE NETTE</b>		<b>29 113.60</b>		<b>26 600.00</b>		<b>19 029.25</b>
<b>TOTAL 1</b>	<b>ORDRE ET SECURITE PUBLICS - DEFENSE</b>	<b>316 131.70</b>	<b>323 567.85</b>	<b>318 345.00</b>	<b>282 400.00</b>	<b>293 636.30</b>	<b>307 300.21</b>
	<b>RECETTES NETTES</b>	<b>7 436.15</b>			<b>35 945.00</b>	<b>13 663.91</b>	

NO. COMPTE	DESIGNATION	COMPTES : 2021		BUDGET : 2021		COMPTES : 2020	
		CHARGES	REVENUS	CHARGES	REVENUS	CHARGES	REVENUS
<b>2</b>	<b>FORMATION</b>						
2120	ADMINISTRATION	5 100.00	-	7 000.00	-	8 300.00	-
2122	ENSEIGNEMENT DU DEGRE PRIMAIRE	2 020 091.54	13 765.00	1 994 005.00	13 200.00	1 974 043.86	17 412.00
2123	BIBLIOTHEQUE - MEDIATHEQUE	3 753.77	1 035.00	4 600.00	1 100.00	2 888.50	1 127.00
2124	MANIFESTATIONS, EXCURSIONS, SEJOURS ET CAMPS	21 850.15	-	35 300.00	-	15 766.00	-
2125	TRANSPORTS DEGRE PRIMAIRE	134 576.01	51 108.15	116 990.00	41 000.00	108 650.97	45 746.40
2128	IMMEUBLES, LOCAUX, INSTALLATIONS, EQUIPEMENTS	940 757.42	343 671.15	898 435.00	337 200.00	838 361.98	320 998.40
2129	CENTRE D'EMULATION	-	-	-	-	11 229.53	-
<b>TOTAL 212</b>	<b>DEGRE PRIMAIRE CHARGE NETTE</b>	<b>3 126 128.89</b>	<b>409 579.30 2 716 549.59</b>	<b>3 056 330.00</b>	<b>392 500.00 2 663 830.00</b>	<b>2 959 240.84</b>	<b>385 283.80 2 573 957.04</b>
2130	ADMINISTRATION	202 761.76	-	236 500.00	-	213 700.05	-
2132	ENSEIGNEMENT DU SECONDAIRE I	1 138 975.74	-	1 095 680.00	-	1 141 200.33	-
2135	TRANSPORTS DU DEGRE SECONDAIRE	87 501.32	51 108.15	48 200.00	48 200.00	77 159.03	30 172.50
2138	IMMEUBLES, LOCAUX, INSTALLATIONS, ...	301 321.36	42 704.00	177 660.00	46 300.00	207 706.86	47 801.00
<b>TOTAL 213</b>	<b>DEGRE SECONDAIRE I CHARGE NETTE</b>	<b>1 730 560.18</b>	<b>93 812.15 1 636 748.03</b>	<b>1 558 040.00</b>	<b>94 500.00 1 463 540.00</b>	<b>1 639 766.27</b>	<b>77 973.50 1 561 792.77</b>

2199	Autres fonctions de la scolarité obligatoire	10 640.70	-	11 540.00	-	-	-
<b>TOTAL 219</b>	<b>AUTRES FONCTIONS DE LA SCOLARITE OBLIGATOIRE CHARGE NETTE</b>	<b>10 640.70</b>	<b>- 10 640.70</b>	<b>11 540.00</b>	<b>- 11 540.00</b>	<b>-</b>	<b>-</b>
<b>TOTAL 21</b>	<b>SCOLARITE OBLIGATOIRE CHARGE NETTE</b>	<b>4 867 329.77</b>	<b>503 391.45 4 363 938.32</b>	<b>4 625 910.00</b>	<b>487 000.00 4 138 910.00</b>	<b>4 599 007.11</b>	<b>463 257.30 4 135 749.81</b>
2202	ENSEIGNEMENT SPECIALISE	486 093.14	-	487 630.00	-	471 817.89	-
<b>TOTAL 22</b>	<b>ECOLEES SPECIALISEES CHARGE NETTE</b>	<b>486 093.14</b>	<b>- 486 093.14</b>	<b>487 630.00</b>	<b>- 487 630.00</b>	<b>471 817.89</b>	<b>- 471 817.89</b>
2990	ADMINISTRATION	11 775.00	-	20 000.00	-	18 450.00	-
<b>TOTAL 29</b>	<b>AUTRES SYSTEMES EDUCATIFS CHARGE NETTE</b>	<b>11 775.00</b>	<b>- 11 775.00</b>	<b>20 000.00</b>	<b>- 20 000.00</b>	<b>18 450.00</b>	<b>- 18 450.00</b>
<b>TOTAL 2</b>	<b>FORMATION DEPENSES NETTES</b>	<b>5 365 197.91</b>	<b>503 391.45 4 861 806.46</b>	<b>5 133 540.00</b>	<b>487 000.00 4 646 540.00</b>	<b>5 089 275.00</b>	<b>463 257.30 4 626 017.70</b>

NO. COMPTE	DESIGNATION	COMPTES : 2021		BUDGET : 2021		COMPTES : 2020	
		CHARGES	REVENUS	CHARGES	REVENUS	CHARGES	REVENUS
<b>3</b>	<b>CULTURE-SPORTS-LOISIRS-EGLISES</b>						
3210	ADMINISTRATION	13 615.00	-	15 000.00	-	13 650.00	-
<b>TOTAL 321</b>	<b>BIBLIOTHEQUE ET MEDIATHEQUES</b>	<b>13 615.00</b>	<b>-</b>	<b>15 000.00</b>	<b>-</b>	<b>13 650.00</b>	<b>-</b>
	<b>CHARGE NETTE</b>		<b>13 615.00</b>		<b>15 000.00</b>		<b>13 650.00</b>
3299	AUTRES FONCTIONS DE LA CULTURE	33 250.00	-	40 000.00	-	30 794.00	-
<b>TOTAL 329</b>	<b>AUTRES FONCTIONS DE LA CULTURE</b>	<b>33 250.00</b>	<b>-</b>	<b>40 000.00</b>	<b>-</b>	<b>30 794.00</b>	<b>-</b>
	<b>CHARGE NETTE</b>		<b>33 250.00</b>		<b>40 000.00</b>		<b>30 794.00</b>
<b>TOTAL 32</b>	<b>AUTRES FONCTIONS DE LA CULTURE</b>	<b>46 865.00</b>	<b>-</b>	<b>55 000.00</b>	<b>-</b>	<b>44 444.00</b>	<b>-</b>
	<b>CHARGE NETTE</b>		<b>46 865.00</b>		<b>55 000.00</b>		<b>44 444.00</b>
3410	COMPLEXE SPORTIF	60 590.45	16 000.00	60 050.00	16 000.00	75 919.36	1 000.00
3411	PATINOIRE	9 650.00	-	10 000.00	-	9 650.00	-
3419	AUTRES FONCTIONS DES SPORTS (SLOW UP)	-	-	2 000.00	-	-	-
<b>TOTAL 341</b>	<b>SPORTS</b>	<b>70 240.45</b>	<b>16 000.00</b>	<b>72 050.00</b>	<b>16 000.00</b>	<b>85 569.36</b>	<b>1 000.00</b>
	<b>CHARGE NETTE</b>		<b>54 240.45</b>		<b>56 050.00</b>		<b>84 569.36</b>
<b>TOTAL 3</b>	<b>CULTURE - SPORTS - LOISIRS - EGLISES</b>	<b>117 105.45</b>	<b>16 000.00</b>	<b>127 050.00</b>	<b>16 000.00</b>	<b>130 013.36</b>	<b>1 000.00</b>
	<b>DEPENSES NETTES</b>		<b>101 105.45</b>		<b>111 050.00</b>		<b>129 013.36</b>

NO. COMPTE	DESIGNATION	COMPTES : 2021		BUDGET : 2021		COMPTES : 2020	
		CHARGES	REVENUS	CHARGES	REVENUS	CHARGES	REVENUS
<b>4</b>	<b>SANTE</b>						
4329	AUTRES FONCTIONS DE LA LUTTE CONTRE LES MALADIES	5 661.95	-	5 000.00	-	60 439.45	148.10
<b>TOTAL 432</b>	<b>LUTTE CONTRE LES MALADIES</b>	<b>5 661.95</b>	<b>-</b>	<b>5 000.00</b>	<b>-</b>	<b>60 439.45</b>	<b>148.10</b>
	<b>CHARGE NETTE</b>		<b>5 661.95</b>		<b>5 000.00</b>		<b>60 291.35</b>
4333	MEDECIN SCOLAIRE	14 827.03	-	14 650.00		14 726.64	-
4335	DENTISTE SCOLAIRE	13 881.10		14 000.00		16 183.45	
<b>TOTAL 433</b>	<b>SERVICE MEDICAL ET DENTAIRE SCOLAIRE</b>	<b>28 708.13</b>	<b>-</b>	<b>28 650.00</b>	<b>-</b>	<b>30 910.09</b>	<b>-</b>
	<b>CHARGE NETTE</b>		<b>28 708.13</b>		<b>28 650.00</b>		<b>30 910.09</b>

4340	ADMINISTRATION	434.30	-	500.00	-	426.40	-
<b>TOTAL 434</b>	<b>CONTRÔLE DES DENREES ALIMENTAIRES CHARGE NETTE</b>	<b>434.30</b>	<b>- 434.30</b>	<b>500.00</b>	<b>- 500.00</b>	<b>426.40</b>	<b>- 426.40</b>
<i>TOTAL 43</i>	<i>PROMOTION DE LA SANTE ET PREVENTION CHARGE NETTE</i>	<i>34 804.38</i>	<i>- 34 804.38</i>	<i>34 150.00</i>	<i>- 34 150.00</i>	<i>91 775.94</i>	<i>148.10 91 627.84</i>
4909	AUTRES FONCTIONS ET PRES. DE LA SANTE PUBLIQUE	3 000.00		3 000.00		3 000.00	
<i>TOTAL 49</i>	<i>AUTRES FONCTIONS DE LA SANTE PUBLIQUE CHARGE NETTE</i>	<i>3 000.00</i>	<i>- 3 000.00</i>	<i>3 000.00</i>	<i>- 3 000.00</i>	<i>3 000.00</i>	<i>- 3 000.00</i>
<b>TOTAL 4</b>	<b>SANTE DEPENSES NETTES</b>	<b>37 804.38</b>	<b>- 37 804.38</b>	<b>37 150.00</b>	<b>- 37 150.00</b>	<b>94 775.94</b>	<b>148.10 94 627.84</b>

NO. COMPTE	DESIGNATION	COMPTES : 2021		BUDGET : 2021		COMPTES : 2020	
		CHARGES	REVENUS	CHARGES	REVENUS	CHARGES	REVENUS
<b>5</b>	<b>PREVOYANCE SOCIALE</b>						
5310	ADMINISTRATION	-	-		-	-	8 063.75
<b>TOTAL 531</b>	<b>ASSURANCE-VIEILLESSE ET SURVIVANTS</b>	-	-	-	-	-	8 063.75
	<b>REVENU NET</b>	-		-		8 063.75	
5322	PRESTATIONS COMPLEMENTAIRES A L'AVS/AI	1 121 673.00	8 500.75	1 145 000.00	7 700.00	1 121 649.00	-
<b>TOTAL 532</b>	<b>PRESTATIONS COMPLEMENTAIRES A L'AVS/AI</b>	<b>1 121 673.00</b>	<b>8 500.75</b>	<b>1 145 000.00</b>	<b>7 700.00</b>	<b>1 121 649.00</b>	<b>-</b>
	<b>CHARGE NETTE</b>		<b>1 113 172.25</b>		<b>1 137 300.00</b>		<b>1 121 649.00</b>
5332	PRESTATIONS POUR RETRAITES	13 550.00	-	21 000.00	-	16 550.10	-
<b>TOTAL 533</b>	<b>PRESTATIONS POUR RETRAITES</b>	<b>13 550.00</b>	<b>-</b>	<b>21 000.00</b>	<b>-</b>	<b>16 550.10</b>	<b>-</b>
<b>TOTAL 53</b>	<b>ASSURANCE VIEILLESSE ET SURVIVANTS</b>	<b>1 135 223.00</b>	<b>8 500.75</b>	<b>1 166 000.00</b>	<b>7 700.00</b>	<b>1 138 199.10</b>	<b>8 063.75</b>
	<b>CHARGE NETTE</b>		<b>1 126 722.25</b>		<b>1 158 300.00</b>		<b>1 130 135.35</b>

5445	FOYERS POUR ENFANTS ET ADOLESCENTS	1 348.45	-	1 000.00	-	696.00	-
<b>TOTAL 544</b>	<b>PROTECTION DE LA JEUNESSE</b>	<b>1 348.45</b>	<b>-</b>	<b>1 000.00</b>	<b>-</b>	<b>696.00</b>	<b>-</b>
	<b>CHARGE NETTE</b>		<b>1 348.45</b>		<b>1 000.00</b>		<b>696.00</b>
5453	PRESTATIONS AUX FAMILLES	18 700.00	-	15 000.00	-	14 366.70	-
5455	CRECHES ET GARDERIES	1 263 813.04	607 040.00	1 225 590.00	470 000.00	1 220 100.41	330 348.65
<b>TOTAL 545</b>	<b>PRESTATIONS AUX FAMILLES</b>	<b>1 282 513.04</b>	<b>607 040.00</b>	<b>1 240 590.00</b>	<b>470 000.00</b>	<b>1 234 467.11</b>	<b>330 348.65</b>
	<b>CHARGE NETTE</b>		<b>675 473.04</b>		<b>770 590.00</b>		<b>904 118.46</b>
<i>TOTAL 54</i>	<i>FAMILLE ET JEUNESSE</i>	<i>1 283 861.49</i>	<i>607 040.00</i>	<i>1 241 590.00</i>	<i>470 000.00</i>	<i>1 235 163.11</i>	<i>330 348.65</i>
	<b>CHARGE NETTE</b>		<b>676 821.49</b>		<b>771 590.00</b>		<b>904 814.46</b>
5592	AUTRES PRESTATIONS DE CHÔMAGE	85 967.00	-	98 100.00	-	85 913.00	-
<b>TOTAL 559</b>	<b>AUTRES PRESTATIONS DE CHÔMAGE</b>	<b>85 967.00</b>	<b>-</b>	<b>98 100.00</b>	<b>-</b>	<b>85 913.00</b>	<b>-</b>
	<b>CHARGE NETTE</b>		<b>85 967.00</b>		<b>98 100.00</b>		<b>85 913.00</b>
<i>TOTAL 55</i>	<i>CHÔMAGE</i>	<i>85 967.00</i>		<i>98 100.00</i>	<i>-</i>	<i>85 913.00</i>	
	<b>CHARGE NETTE</b>		<b>85 967.00</b>		<b>98 100.00</b>		<b>85 913.00</b>

NO. COMPTE	DESIGNATION	COMPTES : 2021		BUDGET : 2021		COMPTES : 2020	
		CHARGES	REVENUS	CHARGES	REVENUS	CHARGES	REVENUS
5722	PRESTATIONS SOCIALES	1 197 791.11	-	1 000 000.00	-	1 015 696.85	-
<b>TOTAL 572</b>	<b>AIDE ECONOMIQUE</b>	<b>1 197 791.11</b>	<b>-</b>	<b>1 000 000.00</b>	<b>-</b>	<b>1 015 696.85</b>	<b>-</b>
	<b>CHARGE NETTE</b>		<b>1 197 791.11</b>		<b>1 000 000.00</b>		<b>1 015 696.85</b>
5790	ADMINISTRATION	2 477.90	-	3 000.00	-	3 504.20	-
5792	AUTRES ASSISTANCES SOCIALES	4 514.00	-	7 100.00	-	4 476.00	-
5799	PARTICIPATION CANTON A L'AIDE SOCIALE		174 287.00		420 000.00		325 246.80
<b>TOTAL 579</b>	<b>AUTRES ASSISTANCES SOCIALES</b>	<b>6 991.90</b>	<b>174 287.00</b>	<b>10 100.00</b>	<b>420 000.00</b>	<b>7 980.20</b>	<b>325 246.80</b>
	<b>PRODUIT NET</b>	<b>167 295.10</b>		<b>409 900.00</b>		<b>317 266.60</b>	
<b>TOTAL 57</b>	<b>AIDE SOCIALE ET DOMAINE DE L'ASILE</b>	<b>1 204 783.01</b>	<b>174 287.00</b>	<b>1 010 100.00</b>	<b>420 000.00</b>	<b>1 023 677.05</b>	<b>325 246.80</b>
	<b>CHARGE NETTE</b>		<b>1 030 496.01</b>		<b>590 100.00</b>		<b>698 430.25</b>
<b>TOTAL 5</b>	<b>PREVOYANCE SOCIALE</b>	<b>3 709 834.50</b>	<b>789 827.75</b>	<b>3 515 790.00</b>	<b>897 700.00</b>	<b>3 482 952.26</b>	<b>663 659.20</b>
	<b>DEPENSES NETTES</b>		<b>2 920 006.75</b>		<b>2 618 090.00</b>		<b>2 819 293.06</b>

NO. COMPTE	DESIGNATION	COMPTES : 2 0 2 1		BUDGET : 2 0 2 1		COMPTES : 2 0 2 0	
		CHARGES	REVENUS	CHARGES	REVENUS	CHARGES	REVENUS
<b>6</b>	<b>TRAFIC-TRANSPORTS-TELECOMMUNICATIONS</b>						
6150	VOIRIE	559 281.03	127 723.40	551 111.45	124 000.00	526 799.26	106 752.35
6156	SIGNALISATION ET ECLAIRAGE PUBLIC	129 497.20	130 045.00	158 075.00	117 000.00	118 942.75	118 065.00
6157	ENTRETIEN (NETTOYAGE, DENEIGEMENT, FAUCHAGE, ETC)	24 966.04		20 000.00		17 596.00	
<b>TOTAL 61</b>	<b>CIRCULATION ROUTIERE</b>	<b>713 744.27</b>	<b>257 768.40</b>	<b>729 186.45</b>	<b>241 000.00</b>	<b>663 338.01</b>	<b>224 817.35</b>
	<b>CHARGE NETTE</b>		<b>455 975.87</b>		<b>488 186.45</b>		<b>438 520.66</b>
6223	TRAFIC REGIONAL ET D'AGGLOMERATION	83 759.90	-	78 100.00		78 175.15	-
<b>TOTAL 62</b>	<b>TRANSPORTS PUBLICS</b>	<b>83 759.90</b>	<b>-</b>	<b>78 100.00</b>	<b>-</b>	<b>78 175.15</b>	<b>-</b>
	<b>CHARGE NETTE</b>		<b>83 759.90</b>		<b>78 100.00</b>		<b>78 175.15</b>
<b>TOTAL 6</b>	<b>TRAFIC - TRANSPORTS - TELECOMMUNICATIONS</b>	<b>797 504.17</b>	<b>257 768.40</b>	<b>807 286.45</b>	<b>241 000.00</b>	<b>741 513.16</b>	<b>224 817.35</b>
	<b>DEPENSES NETTES</b>		<b>539 735.77</b>		<b>566 286.45</b>		<b>516 695.81</b>

NO. COMPTE	DESIGNATION	COMPTES : 2021		BUDGET : 2021		COMPTES : 2020	
		CHARGES	REVENUS	CHARGES	REVENUS	CHARGES	REVENUS
<b>7</b>	<b>PROTECTION DE L'ENVIRONNEMENT - AMENAGEMENT DU TERRITOIRE</b>						
7100	RESULTAT APPROVISIONNEMENT EN EAU POTABLE	619 346.52	703 268.21	682 500.00	720 000.00	638 430.92	796 518.17
<b>TOTAL 710</b>	<b>APPROVISIONNEMENT EN EAU</b>	<b>619 346.52</b>	<b>703 268.21</b>	<b>682 500.00</b>	<b>720 000.00</b>	<b>638 430.92</b>	<b>796 518.17</b>
	REVENU NET	83 921.69		37 500.00		158 087.25	
7200	RESULTAT ELIMINATION ET TRAITEMENT DES EAUX (RETE)	235 520.91	350 699.35	331 100.00	362 400.00	298 697.75	397 085.05
<b>TOTAL 720</b>	<b>ASSAINISSEMENT DES EAUX</b>	<b>235 520.91</b>	<b>350 699.35</b>	<b>331 100.00</b>	<b>362 400.00</b>	<b>298 697.75</b>	<b>397 085.05</b>
	REVENU NET	115 178.44		31 300.00		98 387.30	
7300	RESULTAT DECHETS	268 333.67	305 737.75	304 800.00	289 000.00	261 520.24	299 641.50
<b>TOTAL 730</b>	<b>DECHETS</b>	<b>268 333.67</b>	<b>305 737.75</b>	<b>304 800.00</b>	<b>289 000.00</b>	<b>261 520.24</b>	<b>299 641.50</b>
	REVENU/CHARGE NET	37 404.08		15 800.00		38 121.26	
7410	CORRECTIONS DE COURS D'EAU (LITS, RIVES ET BERGES)	2 035.95	173 415.80		170 000.00		163 709.60
<b>TOTAL 741</b>	<b>CORRECTIONS DE COURS D'EAU</b>	<b>2 035.95</b>	<b>173 415.80</b>	<b>-</b>	<b>170 000.00</b>	<b>-</b>	<b>163 709.60</b>
	REVENU NET	171 379.85		170 000.00		163 709.60	

NO. COMPTE	DESIGNATION	COMPTES : 2021		BUDGET : 2021		COMPTES : 2020	
		CHARGES	REVENUS	CHARGES	REVENUS	CHARGES	REVENUS
7504	PROTECTION DES ESPECES VEGETALES	6 596.05	-	-	-	774.50	14 000.00
<b>TOTAL 750</b>	<b>PROTECTION DES ESPECES ET DU PAYSAGE</b>	<b>6 596.05</b>	<b>-</b>	<b>-</b>	<b>-</b>	<b>774.50</b>	<b>14 000.00</b>
	<b>REVENU NET</b>	<b>-6 596.05</b>		<b>-</b>		<b>13 225.50</b>	
7710	ADMINISTRATION	28 848.05	14 100.00	28 700.00	14 700.00	28 623.80	15 400.00
<b>TOTAL 771</b>	<b>ARRONDISSEMENT DE SEPULTURE</b>	<b>28 848.05</b>	<b>14 100.00</b>	<b>28 700.00</b>	<b>14 700.00</b>	<b>28 623.80</b>	<b>15 400.00</b>
	<b>CHARGE NETTE</b>		<b>14 748.05</b>		<b>14 000.00</b>		<b>13 223.80</b>
7795	TOILETTES POUR CHIENS	11 821.15	-	12 000.00	-	7 040.70	-
<b>TOTAL 779</b>	<b>CIMETIERES ET CREMATOIRES</b>	<b>11 821.15</b>	<b>-</b>	<b>12 000.00</b>	<b>-</b>	<b>7 040.70</b>	<b>-</b>
	<b>CHARGE NETTE</b>		<b>11 821.15</b>		<b>12 000.00</b>		<b>7 040.70</b>
7900	CEP	29 602.00	29 602.00	13 760.00	15 000.00	8 617.66	18 700.00
7904	AGGLO	55 606.68	-	54 000.00	-	28 215.66	-
<b>TOTAL 790</b>	<b>AMENAGEMENT DU TERRITOIRE</b>	<b>85 208.68</b>	<b>29 602.00</b>	<b>67 760.00</b>	<b>15 000.00</b>	<b>36 833.32</b>	<b>18 700.00</b>
	<b>CHARGE NETTE</b>		<b>55 606.68</b>		<b>52 760.00</b>		<b>18 133.32</b>
<b>TOTAL 7</b>	<b>PROTECTION DE L'ENV.-AMENAGEMENT DU TERRITOIRE</b>	<b>1 257 710.98</b>	<b>1 576 823.11</b>	<b>1 426 860.00</b>	<b>1 571 100.00</b>	<b>1 271 921.23</b>	<b>1 705 054.32</b>
	<b>RECETTES NETTES</b>	<b>319 112.13</b>		<b>144 240.00</b>		<b>433 133.09</b>	

NO. COMPTE	DESIGNATION	COMPTES : 2021		BUDGET : 2021		COMPTES : 2020	
		CHARGES	REVENUS	CHARGES	REVENUS	CHARGES	REVENUS
<b>8</b>	<b><i>Economie publique</i></b>						
8110	ADMINISTRATION	-	-	1 100.00	-	629.50	-
8113	GESTION DES PÂTURAGES	5 618.70	2 230.00	4 200.00	300.00	1 689.50	-
<b>TOTAL 811</b>	<b>ADMINISTRATION, EXECUTION ET CONTRÔLE CHARGE NETTE</b>	<b>5 618.70</b>	<b>2 230.00</b>	<b>5 300.00</b>	<b>300.00</b>	<b>2 319.00</b>	<b>-</b>
			<b>3 388.70</b>		<b>5 000.00</b>		<b>2 319.00</b>
8120	ADMINISTRATION	45 360.85	7 315.95	49 160.00	15 200.00	46 429.25	11 444.60
<b>TOTAL 812</b>	<b>AMELIORATIONS STRUCTURELLES CHARGE NETTE</b>	<b>45 360.85</b>	<b>7 315.95</b>	<b>49 160.00</b>	<b>15 200.00</b>	<b>46 429.25</b>	<b>11 444.60</b>
			<b>38 044.90</b>		<b>33 960.00</b>		<b>34 984.65</b>
<b>TOTAL 81</b>	<b>AGRICULTURE CHARGE NETTE</b>	<b>50 979.55</b>	<b>9 545.95</b>	<b>54 460.00</b>	<b>15 500.00</b>	<b>48 748.25</b>	<b>11 444.60</b>
			<b>41 433.60</b>		<b>38 960.00</b>		<b>37 303.65</b>
8200	ADMINISTRATION	133 184.15	157 894.00	65 380.00	36 650.00	58 466.25	42 108.75
<b>TOTAL 82</b>	<b>SYLVICULTURE CHARGE NETTE</b>	<b>133 184.15</b>	<b>157 894.00</b>	<b>65 380.00</b>	<b>36 650.00</b>	<b>58 466.25</b>	<b>42 108.75</b>
			<b>-24 709.85</b>		<b>28 730.00</b>		<b>16 357.50</b>

8400	TOURISME	43 001.02	551.00	35 600.00	500.00	24 298.32	424.80
<b>TOTAL 84</b>	<b>TOURISME CHARGE NETTE</b>	<b>43 001.02</b>	<b>551.00 42 450.02</b>	<b>35 600.00</b>	<b>500.00 35 100.00</b>	<b>24 298.32</b>	<b>424.80 23 873.52</b>
8720	RESULTAT GAZ	950 391.75	970 475.28	862 300.00	865 000.00	743 239.95	926 730.01
<b>TOTAL 872</b>	<b>PETROLE ET GAZ REVENU NET</b>	<b>950 391.75 20 083.53</b>	<b>970 475.28</b>	<b>862 300.00 2 700.00</b>	<b>865 000.00</b>	<b>743 239.95 183 490.06</b>	<b>926 730.01</b>
8730	THERMORESEAU	43 908.60	43 908.60	51 400.00	51 400.00	48 350.05	48 350.85
<b>TOTAL 873</b>	<b>ENERGIE NON ELECTRIQUE REVENU NET</b>	<b>43 908.60 -</b>	<b>43 908.60</b>	<b>51 400.00 -</b>	<b>51 400.00</b>	<b>48 350.05 0.80</b>	<b>48 350.85</b>
<b>TOTAL 87</b>	<b>COMBUSTIBLES ET ENERGIE REVENU NET</b>	<b>994 300.35 20 083.53</b>	<b>1 014 383.88</b>	<b>913 700.00 2 700.00</b>	<b>916 400.00</b>	<b>791 590.00 183 490.86</b>	<b>975 080.86</b>
<b>TOTAL 8</b>	<b>ECONOMIE PUBLIQUE DEPENSES NETTES</b>	<b>1 221 465.07</b>	<b>1 182 374.83 39 090.24</b>	<b>1 069 140.00</b>	<b>969 050.00 100 090.00</b>	<b>923 102.82 105 956.19</b>	<b>1 029 059.01</b>

NO. COMPTE	DESIGNATION	COMPTES : 2021		BUDGET : 2021		COMPTES : 2020	
		CHARGES	REVENUS	CHARGES	REVENUS	CHARGES	REVENUS
<b>9</b>	<b>FINANCES - IMPÔTS</b>						
9100	IMPÔTS DIRECTS (PPH)	180 421.53	7 679 796.04	240 500.00	6 726 700.00	208 206.55	6 653 990.95
9101	IMPÔTS DIRECTS (PMO)	327 082.29	630 839.90	260 000.00	756 000.00	308 519.20	710 477.15
9102	AUTRES IMPÔTS DIRECTS	11 907.00	1 306 382.40	-	1 225 000.00	8 700.00	1 117 847.00
<b>TOTAL 91</b>	<b>IMPÔTS REVENU NET</b>	<b>519 410.82</b>	<b>9 617 018.34</b>	<b>500 500.00</b>	<b>8 707 700.00</b>	<b>525 425.75</b>	<b>8 482 315.10</b>
		<b>9 097 607.52</b>		<b>8 207 200.00</b>		<b>7 956 889.35</b>	
9201	RETROCESSION IFD	-	34 259.00	-	-	-	33 792.00
<b>TOTAL 92</b>	<b>CONVENTIONS FISCALES REVENU NET</b>	<b>-</b>	<b>34 259.00</b>	<b>-</b>	<b>-</b>	<b>-</b>	<b>33 792.00</b>
		<b>34 259.00</b>		<b>-</b>		<b>33 792.00</b>	
9300	PEREQUATION FINANCIERE	140 230.00	1 307 908.00	140 230.00	1 307 906.00	144 368.00	1 174 020.00
<b>TOTAL 93</b>	<b>CONVENTIONS FISCALES REVENU NET</b>	<b>140 230.00</b>	<b>1 307 908.00</b>	<b>140 230.00</b>	<b>1 307 906.00</b>	<b>144 368.00</b>	<b>1 174 020.00</b>
		<b>1 167 678.00</b>		<b>1 167 676.00</b>		<b>1 029 652.00</b>	

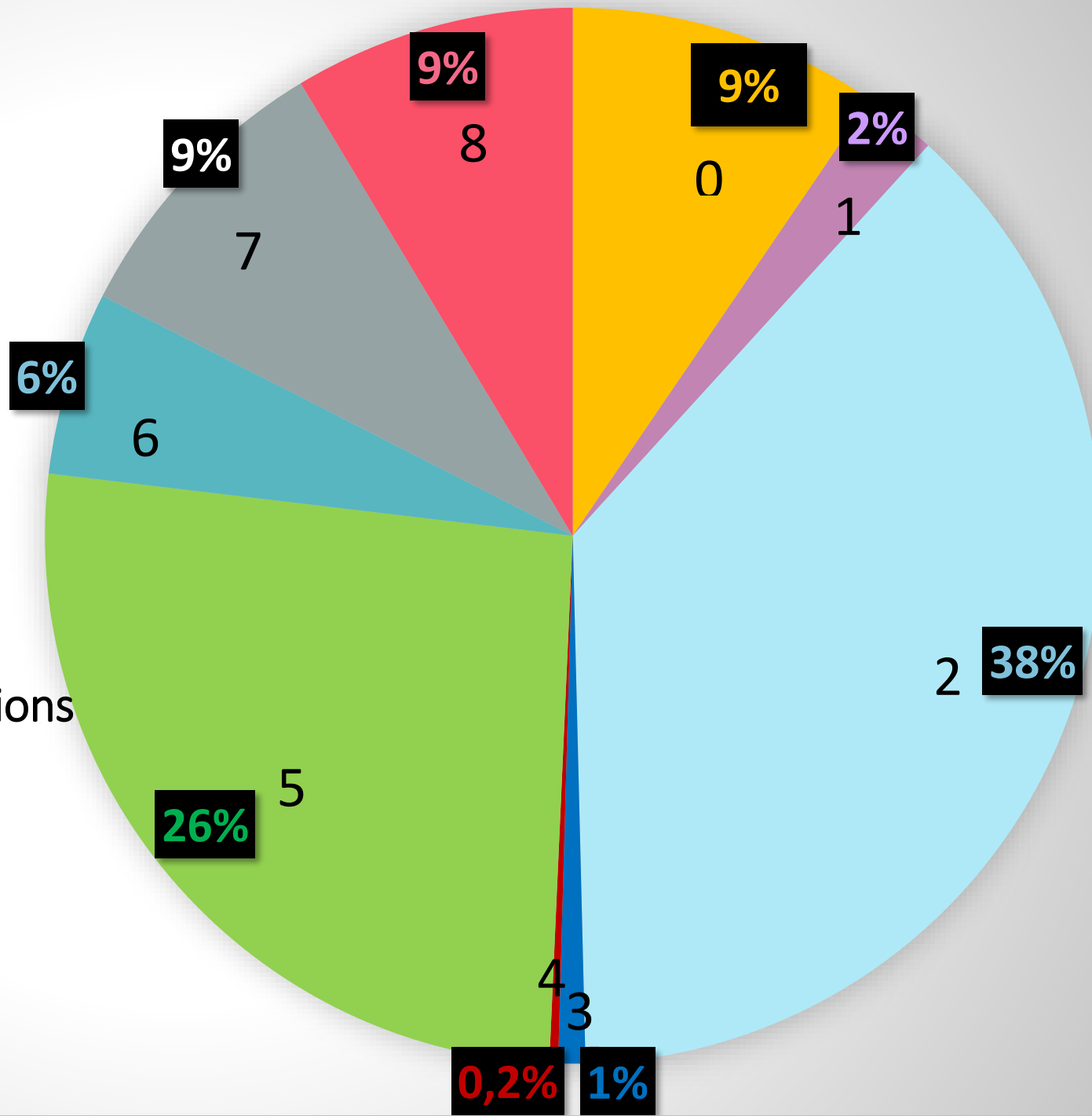
9610	INTERETS ACTIFS	-	64 589.70	-	75 000.00	-	57 771.45
9611	INTERETS PASSIFS	358 240.62	83 284.60	369 000.00	97 700.00	380 972.71	95 393.05
9612	INTERETS NEGATIFS	741.67	-	-	-	-	-
<b>TOTAL 961</b>	<b>INTERETS</b>	<b>358 982.29</b>	<b>147 874.30</b>	<b>369 000.00</b>	<b>172 700.00</b>	<b>380 972.71</b>	<b>153 164.50</b>
	<b>CHARGE NETTE</b>		<b>211 107.99</b>		<b>196 300.00</b>		<b>227 808.21</b>
9630	BIENS IMMOBILIERS DU PF	162 138.29	400 064.15	170 550.00	408 100.00	205 671.40	397 613.50
<b>TOTAL 963</b>	<b>IMMEUBLES DU PATRIMOINE FINANCIER</b>	<b>162 138.29</b>	<b>400 064.15</b>	<b>170 550.00</b>	<b>408 100.00</b>	<b>205 671.40</b>	<b>397 613.50</b>
	<b>CHARGE NETTE</b>	<b>237 925.86</b>		<b>237 550.00</b>		<b>191 942.10</b>	
9690	PLACEMENTS FINANCIERS DU PF	10 491.49	50 252.22	5 400.00	6 000.00	7 431.72	67 186.00
<b>TOTAL 969</b>	<b>PATRIMOINE FINANCIER NON MENTIONNE AILLEURS</b>	<b>10 491.49</b>	<b>50 252.22</b>	<b>5 400.00</b>	<b>6 000.00</b>	<b>7 431.72</b>	<b>67 186.00</b>
	<b>REVENU NET</b>	<b>39 760.73</b>			<b>-600.00</b>	<b>59 754.28</b>	

<b>TOTAL 96</b>	<b>ADMINISTRATION DE LA FORTUNE ET DE LA DETTE REVENU / CHARGE NET</b>	<b>531 612.07 66 578.60</b>	<b>598 190.67</b>	<b>544 950.00</b>	<b>586 800.00 -41 850.00</b>	<b>594 075.83 23 888.17</b>	<b>617 964.00</b>
9710	RETROCESSION TAXE CO2	-	666.05	-	-	-	-
<b>TOTAL 971</b>	<b>RETROCESSIONS TAXE CO2 CHARGE NETTE</b>	<b>- 666.05</b>	<b>666.05</b>	<b>- -</b>	<b>- -</b>	<b>- -</b>	<b>- -</b>
9990	ATTRIBUTION RESERVE BUDGETAIRE	470 000.00	-	-	-	-	300 000.00
9991	CLOTURE FINANCEMENTS SPECIAUX	480 605.74	-	242 740.00	44 530.00	658 656.32	-
<b>TOTAL 99</b>	<b>IMPÔTS REVENU NET</b>	<b>950 605.74</b>	<b>- 950 605.74</b>	<b>242 740.00</b>	<b>44 530.00 198 210.00</b>	<b>658 656.32</b>	<b>300 000.00 358 656.32</b>
<b>TOTAL 9</b>	<b>FINANCES - IMPÔTS RECETTES NETTES</b>	<b>2 141 858.63 9 416 183.43</b>	<b>11 558 042.06</b>	<b>1 428 420.00 9 218 516.00</b>	<b>10 646 936.00</b>	<b>1 922 525.90 8 685 565.20</b>	<b>10 608 091.10</b>

RECAPITULATION		COMPTES : 2021		BUDGET : 2021		COMPTES : 2020	
		CHARGES	REVENUS	CHARGES	REVENUS	CHARGES	REVENUS
<i>TOTAL 0</i>	<b>ADMINISTRATION GENERALE DEPENSES NETTES</b>	1 350 834.68	136 575.85 1 214 258.83	1 397 375.00	93 700.00 1 303 675.00	1 338 052.51	88 349.20 1 249 703.31
<i>TOTAL 1</i>	<b>ORDRE ET SECURITE PUBLICS - DEFENSE DEPENSES ET RECETTES NETTES</b>	316 131.70 7 436.15	323 567.85	318 345.00	282 400.00 35 945.00	293 636.30 13 663.91	307 300.21
<i>TOTAL 2</i>	<b>FORMATION DEPENSES NETTES</b>	5 365 197.91	503 391.45 4 861 806.46	5 133 540.00	487 000.00 4 646 540.00	5 089 275.00	463 257.30 4 626 017.70
<i>TOTAL 3</i>	<b>CULTURE - SPORTS - LOISIRS - EGLISES DEPENSES NETTES</b>	117 105.45	16 000.00 101 105.45	127 050.00	16 000.00 111 050.00	130 013.36	1 000.00 129 013.36
<i>TOTAL 4</i>	<b>SANTE DEPENSES NETTES</b>	37 804.38	- 37 804.38	37 150.00	- 37 150.00	94 775.94	148.10 94 627.84
<i>TOTAL 5</i>	<b>PREVOYANCE SOCIALE DEPENSES NETTES</b>	3 709 834.50	789 827.75 2 920 006.75	3 515 790.00	897 700.00 2 618 090.00	3 482 952.26	663 659.20 2 819 293.06
<i>TOTAL 6</i>	<b>TRAFIC - TRANSPORTS - TELECOMMUNICATIONS DEPENSES NETTES</b>	797 504.17	257 768.40 539 735.77	807 286.45	241 000.00 566 286.45	741 513.16	224 817.35 516 695.81
<i>TOTAL 7</i>	<b>PROTECTION DE L'ENV.-AMENAG. DU TERRITOIRE RECETTES NETTES</b>	1 257 710.98 319 112.13	1 576 823.11	1 426 860.00 144 240.00	1 571 100.00	1 271 921.23 433 133.09	1 705 054.32
<i>TOTAL 8</i>	<b>ECONOMIE PUBLIQUE DEPENSES ET RECETTES NETTES</b>	1 221 465.07	1 182 374.83 39 090.24	1 069 140.00	969 050.00 100 090.00	923 102.82 105 956.19	1 029 059.01
<i>TOTAL 9</i>	<b>FINANCES - IMPÔTS RECETTES NETTES</b>	2 141 858.63 9 416 183.43	11 558 042.06	1 428 420.00 9 218 516.00	10 646 936.00	1 922 525.90 8 685 565.20	10 608 091.10
<b>TOTAL</b>	<b>EXCEDENT DES DEPENSES ET DES RECETTES</b>	16 315 447.47 28 923.83	16 344 371.30	15 260 956.45	15 204 886.00 56 070.45	15 287 768.48	15 090 735.79 197 032.69

# Comptes 2021 - Total charges

- 0 – Administration générale
- 1 – Ordre et sécurité publics/défense
- 2 – Formation
- 3 – Culture/sports/loisirs/églises
- 4 – Santé
- 5 – Prévoyance sociale
- 6 – Trafic/transports/télécommunications
- 7 – Protection de l'environnement
- 8 – Economie publique
- 9 – Fiances/Impôts



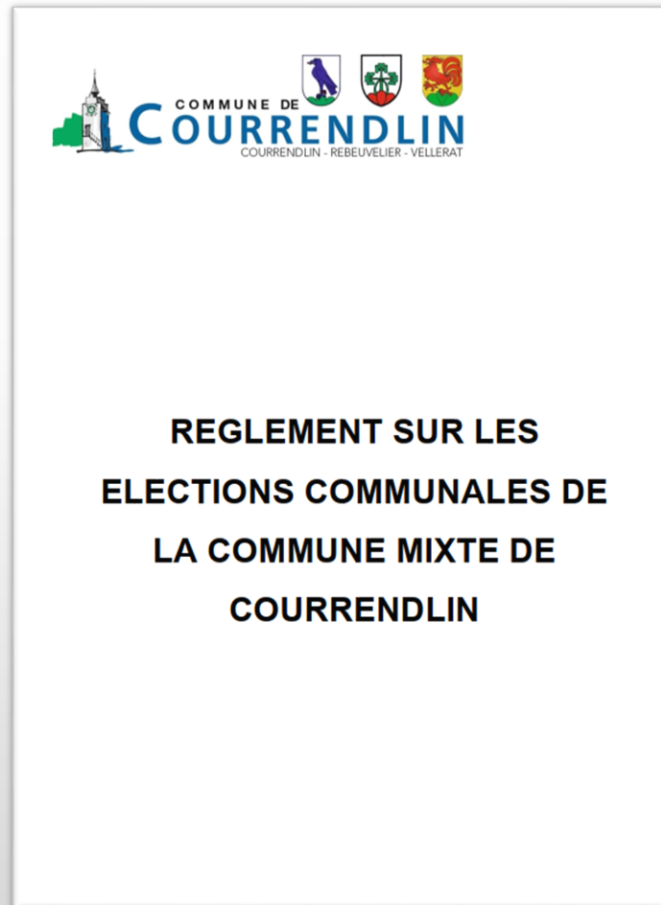
# Comptes 2021

Résultat Brut	620'851.00 CHF
Attribution réserve budgétaire	470'000.00 CHF
Amortissement non planifié école ménagère	67'200.00 CHF
Ajustement provisoire aide sociale à recevoir	50'000.00 CHF
Amortissement desserte Montchaibeux	4'727.00 CHF
<b>Résultat</b>	<b>28'924.00 CHF</b>

# Comptes 2021 :

<b>Compte de résultat global</b>	<b>Comptes</b>
Résultat du compte d'administration générale	28'923.83
Résultat assainissement des eaux	115'178.44
Résultat approvisionnement en eau	83'921.69
Résultat déchets	37'404.08
Résultat gaz	20'083.53
Résultat cadastre	52'638.15
Résultat eaux de surface	171'379.85
<b>Récapitulatif du compte de résultat</b>	<b>509'529.57</b>

5. *Adopter le nouveau règlement sur les élections communales de la commune mixte de Courrendlin*



➤ *M. Joël Burkhalter*

## ANCIENNE TENEUR

### ORGANES ELECTORAUX

#### Art. 8

<sup>1</sup> Le règlement d'organisation désigne les organes électoraux de la commune. Il indique notamment quelles sont les compétences électorales :

- a) des ayants droit (vote aux urnes) ;
- b) de l'assemblée communale ;
- c) du conseil communal.

### CONSEIL COMMUNAL

#### Art. 8

<sup>3</sup> Le conseil communal nomme :

- a) les employés communaux (secrétaire, caissier, préposé à l'agence communale de compensation AVS, etc.) ;
- b) les employés de la voirie et les fontainiers ;
- c) les concierges des bâtiments communaux ;
- d) le personnel auxiliaire (déchetterie, etc.) ;
- e) les membres des diverses commissions communales ;
- f) les membres des commissions intercommunales.

## NOUVELLE TENEUR

### ORGANES ELECTORAUX

#### Art. 8

<sup>1</sup> Le règlement d'organisation et d'administration désigne les organes électoraux de la commune. Il indique notamment quelles sont les compétences électorales :

- a) des ayants droit (vote aux urnes);
- b) de l'assemblée communale;
- c) du conseil communal;
- d) des commissions.

### CONSEIL COMMUNAL

#### Art. 8

<sup>3</sup> Le conseil communal nomme :

- a) les employés administratifs (secrétaire, administrateur des finances, préposé à l'agence AVS, etc.);
- b) les employés techniques (voyers, techniciens, personnel auxiliaire, etc.);
- c) les employés de la Maison de l'enfance;
- d) les membres des diverses commissions communales dans le cadre de ses compétences;
- e) les membres des commissions intercommunales dans le cadre de ses compétences.

ANCIENNE TENEUR	NOUVELLE TENEUR
<p><b>CONVOCATION DES ÉLECTEURS</b>  <b>Art. 12</b>  <sup>1</sup> Avant chaque élection aux urnes, à l'exception de celle prévue à l'article 18, le conseil communal convoque les électeurs par publication dans le Journal officiel et selon l'usage local.</p> <p><sup>2</sup> La convocation est publiée, au plus tard, dans l'édition du Journal officiel de la <b>huitième semaine</b> précédant le jour du scrutin; elle indique le genre, l'horaire et le lieu du scrutin et de l'éventuel ballottage.</p>	<p><b>CONVOCATION DES ÉLECTEURS</b>  <b>Art. 12</b>  <sup>1</sup> Avant chaque élection aux urnes, à l'exception de celle prévue à l'article 18, le conseil communal convoque les électeurs par publication dans le Journal officiel et selon l'usage local.</p> <p><sup>2</sup> La convocation est publiée, au plus tard, dans l'édition du Journal officiel de la <b>dixième semaine</b> précédant le jour du scrutin; elle indique le genre, l'horaire et le lieu du scrutin et de l'éventuel ballottage.</p>
<p><b>DÉPÔT ET CONTENU DES LISTES</b>  <b>Art. 29</b>  <sup>1</sup> Les listes de candidats doivent être remises au conseil communal le lundi de la <b>sixième semaine</b> qui précède l'élection, <b>jusqu'à 18 heures</b>.</p> <p><sup>2</sup> Une liste ne peut porter plus de noms qu'il n'y a de sièges à pourvoir.</p> <p><sup>3</sup> Chaque liste indique le nom, le prénom, l'année de naissance et la profession.</p> <p><sup>4</sup> Elle doit porter une dénomination qui la distingue des autres listes.</p> <p><sup>5</sup> Les listes doivent porter la signature manuscrite d'au moins cinq électeurs domiciliés dans la commune, ainsi que la mention de deux mandataires et d'un suppléant.</p> <p><sup>6</sup> Un électeur ne peut apposer sa signature sur plus d'une liste.</p>	<p><b>DÉPÔT ET CONTENU DES LISTES</b>  <b>Art. 29</b>  <sup>1</sup> Les listes de candidats doivent être remises au conseil communal le lundi de la <b>huitième semaine</b> qui précède l'élection, <b>jusqu'à 12 heures</b>.</p> <p><sup>2</sup> Une liste ne peut porter plus de noms qu'il n'y a de sièges à pourvoir.</p> <p><sup>3</sup> Chaque liste indique le nom, le prénom, l'année de naissance et la profession.</p> <p><sup>4</sup> Elle doit porter une dénomination qui la distingue des autres listes.</p> <p><sup>5</sup> Les listes doivent porter la signature manuscrite d'au moins cinq électeurs domiciliés dans la commune, ainsi que la mention de deux mandataires et d'un suppléant.</p> <p><sup>6</sup> Un électeur ne peut apposer sa signature sur plus d'une liste.</p>

ANCIENNE TENEUR	NOUVELLE TENEUR
<p><b>CORRECTIONS ET COMPLÉMENTS</b></p> <p><b>Art. 32</b></p> <p><sup>1</sup> Les candidats qui déclinent leur candidature le font savoir au conseil communal par écrit jusqu'au vendredi à <b>18 heures</b> de la <b>sixième semaine</b> qui précède l'élection.</p> <p><sup>2</sup> Les mandataires de la liste la corrigent ou la complètent, s'il y a lieu, jusqu'au lundi de la <b>troisième semaine</b> qui précède l'élection, à <b>18 heures</b>.</p> <p><sup>3</sup> Les candidatures déclinées ou contraires à la loi sont considérées comme nulles.</p> <p><sup>4</sup> L'article 42 est réservé.</p>	<p><b>CORRECTIONS ET COMPLÉMENTS</b></p> <p><b>Art. 32</b></p> <p><sup>1</sup> Les candidats qui déclinent leur candidature le font savoir au conseil communal par écrit jusqu'au vendredi de la <b>huitième semaine</b> qui précède l'élection, à <b>12 heures</b>.</p> <p><sup>2</sup> Les mandataires de la liste la corrigent ou la complètent, s'il y a lieu, jusqu'au lundi de la <b>septième semaine</b> qui précède l'élection, à <b>12 heures</b>.</p> <p><sup>3</sup> Les candidatures déclinées ou contraires à la loi sont considérées comme nulles.</p> <p><sup>4</sup> L'article 42 est réservé.</p>
<p><b>BULLETINS OFFICIELS</b></p> <p><b>Art. 33</b></p> <p>Le conseil communal imprime et fait parvenir à tous les électeurs, <b>au moins dix jours avant l'élection</b>, des bulletins officiels reproduisant les listes déposées.</p>	<p><b>BULLETINS OFFICIELS</b></p> <p><b>Art. 33</b></p> <p>Le conseil communal imprime et fait parvenir à tous les électeurs, <b>au plus tôt quatre semaines mais au plus tard trois semaines avant l'élection</b>, des bulletins officiels reproduisant les listes déposées.</p>

ANCIENNE TENEUR	NOUVELLE TENEUR
<p><b>ACTES DE CANDIDATURE</b> <b>Art. 44</b></p> <p><sup>1</sup> Les actes de candidature doivent être remis au conseil communal le lundi de la <b>sixième semaine</b> qui précède l'élection jusqu'à <b>18 heures</b>.</p> <p><sup>2</sup> L'acte de candidature indique le nom, le prénom, l'année de naissance, la profession du candidat ou des candidats.</p> <p><sup>3</sup> Il doit porter la signature manuscrite du candidat et celle d'au moins cinq électeurs domiciliés dans la commune.</p>	<p><b>ACTES DE CANDIDATURE</b> <b>Art. 44</b></p> <p><sup>1</sup> Les actes de candidature doivent être remis au conseil communal le lundi de la <b>huitième semaine</b> qui précède l'élection, jusqu'à <b>12 heures</b>.</p> <p><sup>2</sup> L'acte de candidature indique le nom, le prénom, l'année de naissance, la profession du candidat ou des candidats.</p> <p><sup>3</sup> Il doit porter la signature manuscrite du candidat et celle d'au moins cinq électeurs domiciliés dans la commune.</p>
<p><b>CORRECTIONS ET COMPLÉMENTS</b> <b>Art. 45</b></p> <p><sup>1</sup> Les actes de candidature peuvent être corrigés jusqu'au lundi de la troisième semaine qui précède l'élection, jusqu'à <b>18 heures</b>.</p> <p><sup>2</sup> Ils ne peuvent être complétés que dans le cas où un candidat devient inéligible. Ce complément peut être apporté jusqu'au lundi qui précède l'élection, jusqu'à 18 heures.</p> <p><sup>3</sup> <b>La candidature, une fois signée, ne peut plus être déclinée.</b></p>	<p><b>CORRECTIONS ET COMPLÉMENTS</b> <b>Art. 45</b></p> <p><sup>1</sup> Les actes de candidature peuvent être corrigés jusqu'au lundi de la septième semaine qui précède l'élection, jusqu'à <b>12 heures</b>.</p> <p><sup>2</sup> Ils ne peuvent être complétés que dans le cas où un candidat devient inéligible. Ce complément peut être apporté jusqu'au lundi qui précède l'élection, jusqu'à 12 heures.</p> <p><sup>3</sup> La candidature, une fois signée, ne peut plus être déclinée.</p>
<p><b>BULLETINS OFFICIELS</b> <b>Art. 47</b></p> <p>La commune fait parvenir à tous les électeurs de son ressort, <b>au moins dix jours avant l'élection</b>, des bulletins officiels imprimés portant le nom du ou des candidats et un bulletin officiel blanc, sous réserve de l'article 14, alinéa 4.</p>	<p><b>BULLETINS OFFICIELS</b> <b>Art. 47</b></p> <p>La commune fait parvenir à tous les électeurs de son ressort, <b>au plus tôt quatre semaines mais au plus tard trois semaines avant l'élection</b>, des bulletins officiels imprimés portant le nom du ou des candidat(s) et un bulletin officiel blanc, sous réserve de l'article 14, alinéa 4.</p>

ANCIENNE TENEUR	NOUVELLE TENEUR
<p><b>DÉSIGNATION DES ÉLUS</b>  <b>Art. 50</b>  <sup>1</sup> Est élu le candidat qui a obtenu un nombre de suffrages supérieur à la moitié du nombre des bulletins valables (majorité absolue).</p> <p><sup>2</sup> En cas d'égalité des suffrages, une élection complémentaire départage les candidats.</p>	<p><b>DÉSIGNATION DES ÉLUS</b>  <b>Art. 50</b>  <sup>1</sup> Sont élus les candidats qui ont obtenu un nombre de suffrages supérieur à la moitié du nombre des bulletins valables (majorité absolue).</p> <p><sup>2</sup> Si le nombre de candidats ayant obtenu la majorité absolue dépasse celui des sièges ou postes à pourvoir, sont élus ceux d'entre eux qui ont obtenu le plus grand nombre de suffrages.</p> <p><sup>3</sup> En cas d'égalité des suffrages pour le dernier siège, une élection complémentaire départage les candidats ayant obtenu le même nombre de suffrage.</p> <p><sup>4</sup> Les disposition du décret sur la protection des minorités demeurent réservées.</p>
<p><b>DÉFAUT DES LISTES</b>  <b>Art. 57</b>  Si aucun acte de candidature n'est déposé, l'élection se fait à la majorité relative. Les électeurs peuvent donner leurs suffrages à toute personne éligible.</p>	<p><b>DÉFAUT DES LISTES</b>  <b>Art. 57</b>  <sup>1</sup> Si aucun acte de candidature n'est déposé, l'élection se fait à la majorité relative. Les électeurs peuvent donner leurs suffrages à toute personne éligible.</p> <p><sup>2</sup> Si la personne ayant obtenu le plus de suffrages refuse son élection, le processus d'élection complémentaire est répété.</p>

6. *Discuter et décider d'adhérer à la gestion régionale des déchets valorisables mise en place par le SEOD et de donner compétence au Conseil communal pour signer la convention d'adhésion*



# Gestion régionale des déchets valorisables



**SEOD**

SYNDICAT DE GESTION DES DÉCHETS  
DE DELÉMONT ET ENVIRONS

## Introduction

1. Gestion régionale des déchets urbains valorisables en bref :
  - Les objectifs
  - Un concept modulaire
  - Un réseau
2. Les niveaux de prestations proposés
  - Des solutions adaptées aux besoins
3. Les implications financières
  - Des investissements à charge du SEOD
  - Des coûts de fonctionnement répercutés aux communes

## Introduction – Historique des démarches

1. 2018: lancement du processus d'étude d'un projet au travers de variantes de solutions intercommunales (*feuille de route*)
2. 2019: approbation et confirmation par les communes d'un postulat de base
  - a) La gestion publique des déchets
  - b) Le maintien d'infrastructures de collecte de proximité dans les communes
  - c) Le développement d'un centre de collecte régional (CCV)
3. Août 2019: diagnostic des différentes pratiques communales par:
  - a) Inventaire des infrastructures existantes
  - b) Résumé des attentes et des visions présentées par les responsables communaux
  - c) Synthèse cartographique et des données chiffrées

## Introduction – Historique des démarches

4. Novembre 2019: Evolution proposée
  - a) Développement d'un concept de prestations modulaires
  - b) «Chaque commune prend ce dont elle a besoin»
  - c) Lancement d'une vaste consultation auprès des communes
5. Juin 2020: concrétisation du concept
  - a) Analyse des retours de consultation
  - b) Définition des besoins pour l'aménagement des écopoints
  - c) Affinement du concept (CCV)

## Introduction – Historique des démarches

6. 2021: Développement du projet de CCV
  - a) Préparation du projet d'ouvrage
  - b) Fixation des conditions d'utilisation des terrains et accès
  - c) Préparation d'une convention Communes - SEOD
  - d) En parallèle: développement de la phase pilote pour l'implantation d'écopoints, *etc. (Caritas, Biogaz)*
7. Avril 2022: Assemblée des délégués
  - a) Présentation du projet d'écopoints et du CCV
  - b) Adoption de la convention Communes – SEOD

# 1. Gestion régionale des déchets urbains valorisables

## Les objectifs

Le concept modulaire développé par le SEOD a pour but d'offrir un **service de qualité** avec **des coûts de gestion des déchets maîtrisés**.

Ceci passe par :

- Le maintien de la gestion des déchets en **main publique**
- La **mutualisation** de la gestion des déchets à l'échelle régionale
- La **professionnalisation** de la gestion des déchets
- L'**optimisation** de la logistique
- La mise en place **d'infrastructures modernes**

Les objectifs à atteindre sont :


- L'amélioration de la **qualité du tri et de la valorisation** des matières
- La **limitation des coûts** d'élimination des déchets
- La **diminution** de la charge des communes

# 1. Gestion régionale des déchets urbains valorisables

## Un concept modulaire

Le concept modulaire propose différents **niveaux de prestations**.

Ainsi, chaque commune adhère aux **solutions** qui conviennent à ses propres **besoins**



Niveau de prestations 4	Déchets verts	
Niveau de prestations 3	A: DEC+	B: CCV
Niveau de prestations 2	Collecte et gestion des fractions de base	
Niveau de prestations 1	Gestion des fractions de base	

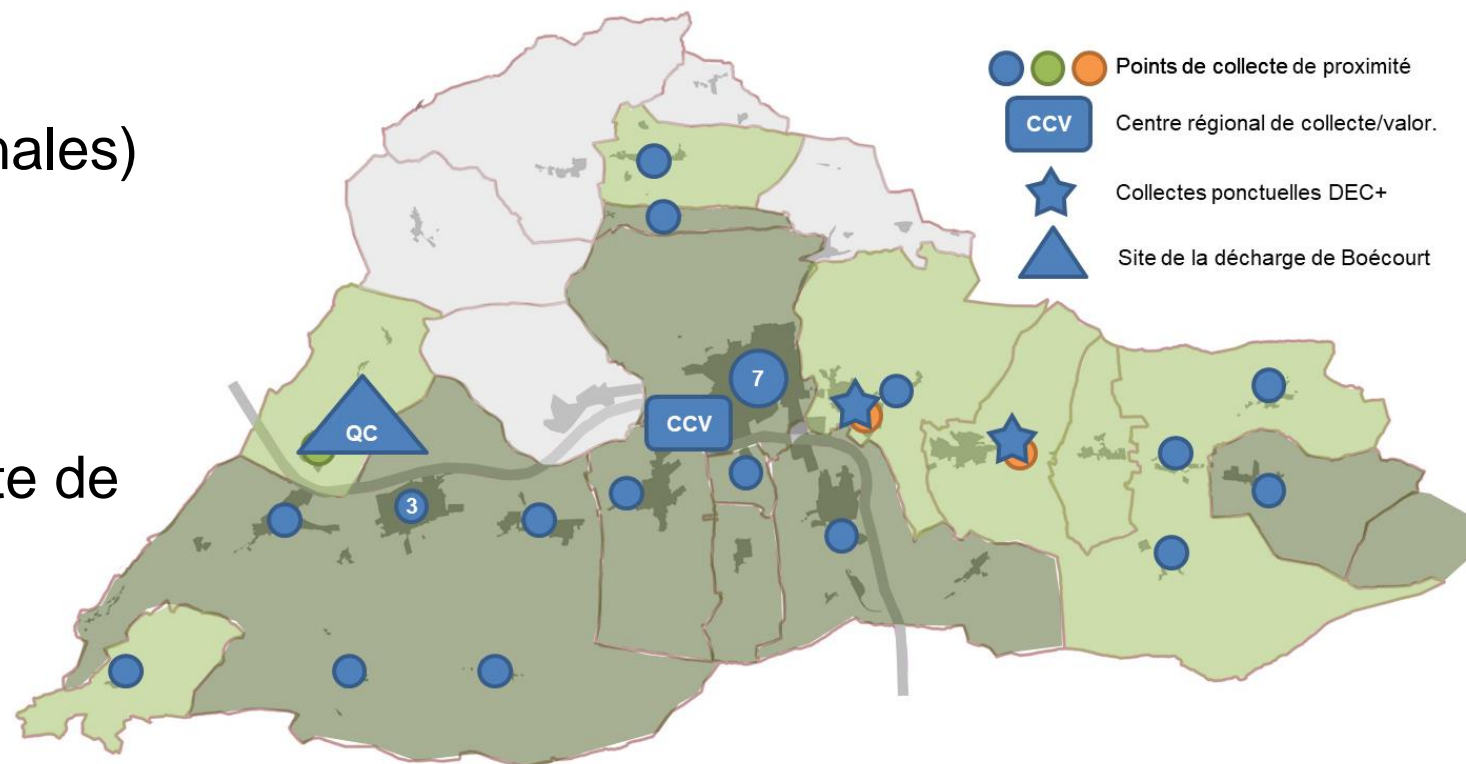


# 1. Gestion régionale des déchets urbains valorisables

## Un réseau

Des infrastructures de collectes et de gestion des déchets mises en réseau et réparties dans l'ensemble des communes participantes (selon consultation de mars 2021)

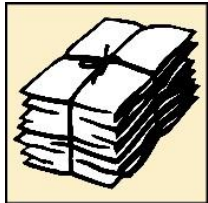
- 28 points de collecte de proximité (écopoints et déchèteries communales)
- 1 centre régional de collecte et de valorisation (CCV)
- 1 infrastructure logistique sur le site de la décharge de Boécourt



## 2. Les niveaux de prestations proposés

### NIVEAU DE PRESTATIONS 1

- Les communes conservent leur(s) infrastructure(s), les équipent et les exploitent, le SEOD gère de manière mutualisée le désapprovisionnement des fractions de base
- Les fractions de base:



## 2. Les niveaux de prestations proposés

### NIVEAU DE PRESTATIONS 2

- Les communes délèguent au SEOD la tâche d'équiper le(s) écopoint(s) communal(aux) et de gérer le désapprovisionnement des fractions de base

- Les fractions de base:



- Les équipements prévus:

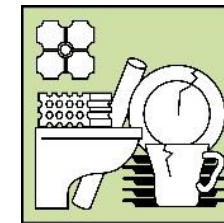
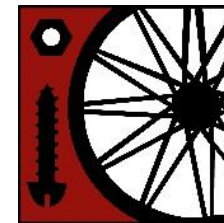
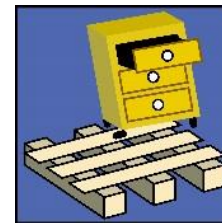


## 2. Les niveaux de prestations proposés

### NIVEAU DE PRESTATIONS 3A

- Les communes délèguent au SEOD la gestion des fractions encombrantes
- Le SEOD propose une solution sous la forme de **collectes ponctuelles et délocalisées** permettant un tri et une reprise contrôlée (qualité, quantité) de ces diverses fractions de déchets

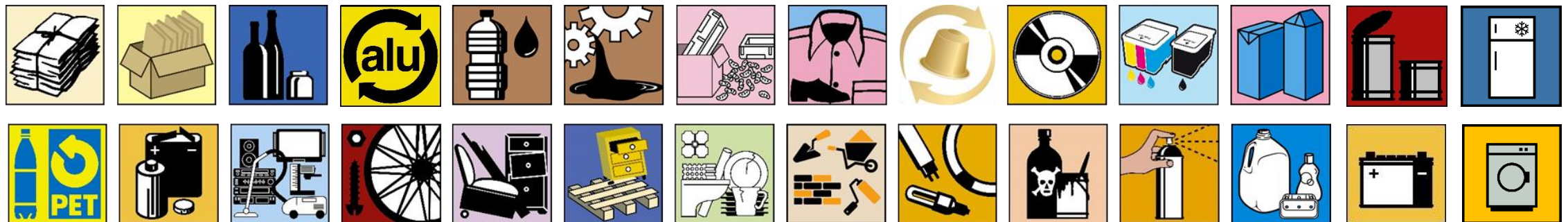
- Les fractions encombrantes:



## 2. Les niveaux de prestations proposés

### NIVEAU DE PRESTATIONS 3B

- Les communes délèguent au SEOD la gestion d'un centre régional de collecte et de valorisation des déchets valorisables
- Le SEOD propose une solution sous la forme **du CCV implanté aux Prés-Roses** à Delémont, permettant un tri et une reprise contrôlée (qualité, quantité) de plus de 30 fractions de déchets
- Les fractions prises en charge (liste non exhaustive) :



## 2. Les niveaux de prestations proposés

### NIVEAU DE PRESTATIONS 3B

- Implantation du CCV à Delémont, à proximité de la sortie A16 Delémont-Ouest



- Accès aisé
- Horaires d'ouverture élargis, 6 jours par semaine
- Ouvert aux ménages et aux entreprises
- Récupération d'objets valorisables pour une seconde vie par l'entremise d'une institution caritative
- Service de collecte à domicile pour les personnes à mobilité limitée

## 2. Les niveaux de prestations proposés

### NIVEAU DE PRESTATIONS 3B

+ Vues du futur CCV



## 2. Les niveaux de prestations proposés

### NIVEAU DE PRESTATIONS 3B

+ Vues du futur CCV



## 2. Les niveaux de prestations proposés



## 2. Les niveaux de prestations proposés

### + Plus de 30 déchets pris en charge:

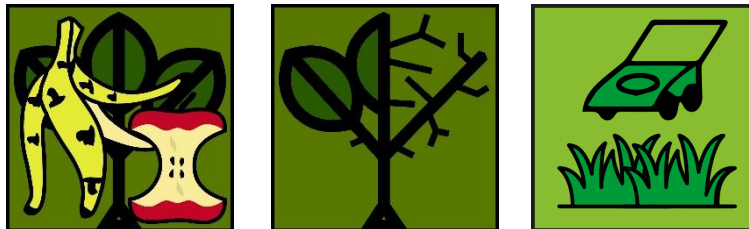
Fractions prises en charge	Ecopoints	CCV ménages	CCV entreprises	Remarques entreprises
Verre (trié par couleur)	X	X	X	Déchets d'exploitation admis si quantités gérables
Papier et carton mélangés	X	X	X	Déchets d'exploitation admis si quantités gérables
Carton d'emballage		X	X	Déchets d'exploitation admis si quantités gérables
Fer blanc (Boîtes de conserve)	X	X	X	
Aluminium	X	X	X	
Canettes alu	X	X	X	
Capsules café	(x)	X	X	
Textiles - Vêtements/chaussures	(x)	X	X	
Appareils ménagers de grande taille (froid)		X	X	
Appareils ménagers de grande taille (lave-linge,...)		X	X	
Appareils électriques/électro.		X	X	
Cables électriques		X	X	
Supports informatiques (CD/DVD)		X	X	
Toners, cartouches d'encre		X	X	
Sources lumineuses		X	X	
Piles lithium / accu		X	X	
Piles domestiques		X	X	

Fractions prises en charge	Ecopoints	CCV ménages	CCV entreprises	Remarques entreprises
Huile végétale	(x)	X		Eventuellement pour restaurants comme solution transitoire, avec pesage, payant
Huile minérale	(x)	X		
Polyéthylène expansé (sagex)		X	X	
Inertes mobiliers des ménages (verre autre que bouteilles et bocaux, vaisselle, céramique, bacs à fleurs, ...)		X	X	
Inertes mobiliers amiantés (bacs à fleurs,...)		X		
Bouteilles en PET	(x)	X	X	
Déchets encombrants combustibles (avec pesage, quantité forfaitaire puis payant)		X	X	
Bois usagé (avec pesage, quantité forfaitaire puis payant)		X		Uniquement déchets de bois non liés à l'exploitation
Inertes (déconstruction, en petite quantité, avec pesage, payant)		X		Uniquement déchets inertes non liés à l'exploitation
Ferraille et métaux		X	X	
Déchets spéciaux (ménages)		X		
Spray / aérosols		X		
Flacons plastiques		X	X	
Berlingots		X	X	
Déchets verts		X		Entreprises chez Biogaz

## 2. Les niveaux de prestations proposés

### NIVEAU DE PRESTATIONS 4

- Les communes délèguent au SEOD la gestion des déchets verts.
- Le SEOD propose une solution sous la forme de deux collectes différenciées:
  - Ramassage en porte-à-porte par des conteneurs spécifiques pour les déchets verts en petites quantités
  - Apport au CCV pour les grandes quantités (tailles de haies, tontes, feuilles...)
- Les fractions prises en charge :



## 2. Les niveaux de prestations proposés

### NIVEAU DE PRESTATIONS 4



### 3. Les implications financières

## Des investissements à charge du SEOD

Grâce à ses fonds propres, **le SEOD prend à sa charge l'ensemble des investissements** nécessaires à la mise en œuvre de la nouvelle gestion régionale des déchets valorisables :

- Équipement des écopoints communaux (Niveau 2)
- Matériel nécessaires aux collectes ponctuelles (Niveau 3A)
- Construction du CCV
- Matériel d'exploitation du CCV
- Infrastructures logistiques



### 3. Les implications financières

## Des coûts de fonctionnement répercutés

- Les coûts de fonctionnement (gestion des infrastructures et élimination des déchets) sont répercutés sur les communes **en fonction des niveaux de prestations retenus**.
- Chaque commune choisit les prestations qui lui sont nécessaires et paie les coûts en conséquence.

- **Les coûts** (CHF par année et par habitant):

• Niveau 1:	Collecte et gestion des 5 fractions de base	4.50
• Niveau 2:	Équipement, collecte et gestion des 5 fractions	idem
• Niveau 3A:	Collecte et gestion des fractions encombrantes	18.00
• Niveau 3B:	Centre de collecte et de valorisation (CCV)	25.50
• Niveau 4:	Collecte et traitement des déchets verts	32.00

- Ces coûts sont garantis 2 ans

7. *Discuter et voter un crédit d'investissement d'un montant de CHF 140'000.– destiné aux travaux de révision du Plan d'Aménagement local de la commune mixte de Courrendlin et donner compétence au Conseil communal pour se procurer les fonds nécessaires et consolider l'emprunt*



➤ *M. Pierre-André Comte*

- **La révision du PAL est exigible jusqu'en décembre 2024 en application des dispositions légales liées à la révision de la Loi fédérale sur l'aménagement du territoire (LAT) entrée en vigueur en 2013.**
- **Les nouvelles dispositions LAT ont impliqué la révision des fiches du Plan directeur cantonal qui ont trait à l'urbanisation et à la mobilité. Ces dispositions ont pour objectif d'éviter le « mitage » du territoire et d'aboutir dans cette perspective à un dimensionnement correct des zones à bâtir.**

Dans la commune, cela signifie pour chaque village :

**Courendlin** : corriger le surdimensionnement et restituer 1 hectare de la zone destinée à l'habitat.

**Rebeuvelier** : une évolution démographique planifiée à 20 ou 30 ans ne pourrait être supportée avec le dimensionnement actuel ; il faudrait théoriquement y ajouter 5 hectares affectés à la zone destinée à l'habitat.

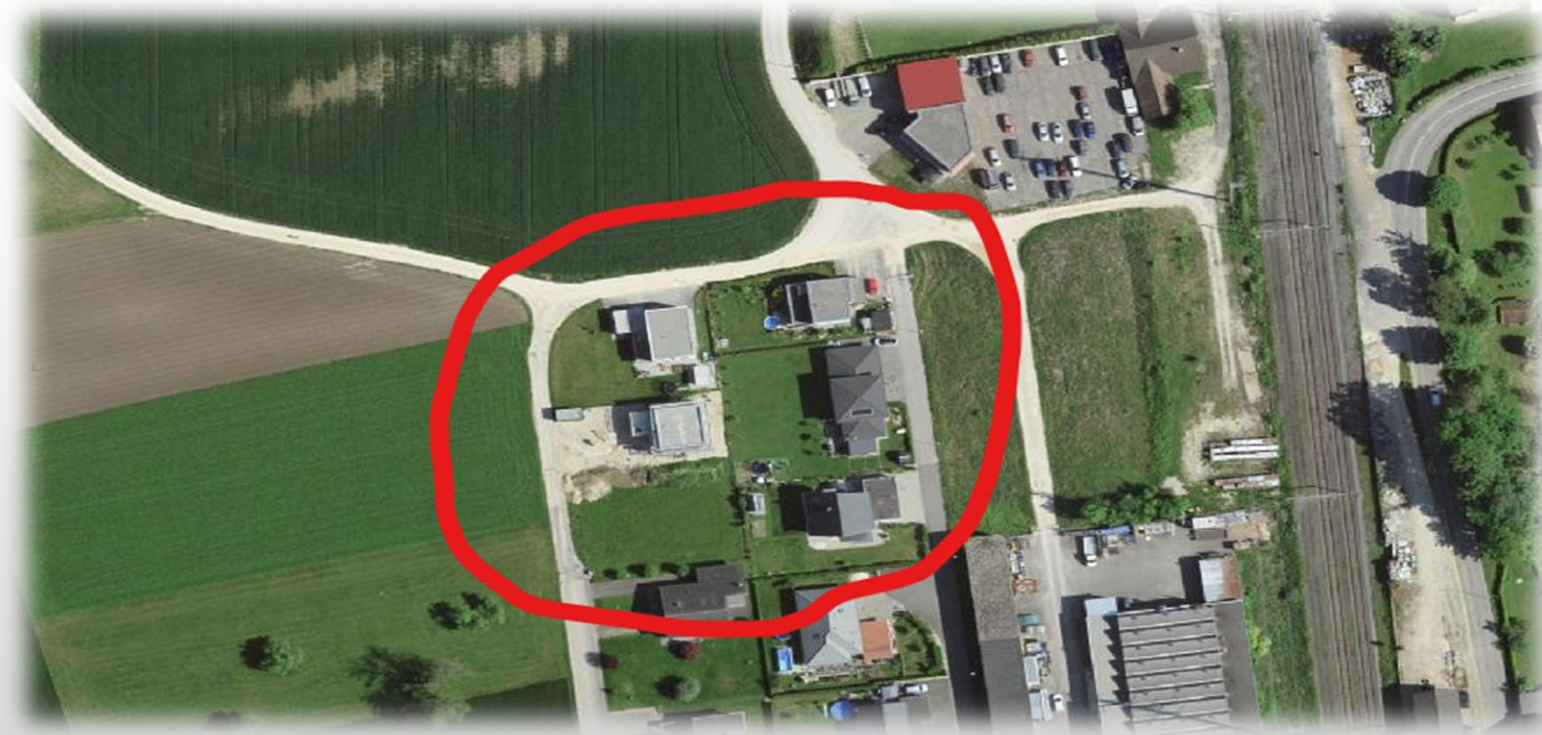
**Vellerat** : surdimensionnement et restitution de 0,5 hectares de la zone destinée à l'habitat.

Une exigence administrative : la révision du PAL doit permettre de doter la commune de Courrendlin de documents communs et partagés, soit un plan de zones, un règlement communal sur les constructions et un plan directeur communal pour l'ensemble de la commune et non par village, comme c'est le cas actuellement.

Des précisions importantes :

- La révision n'est pas un remaniement, les parcelles sont conservées par leurs propriétaires, leurs surfaces ne sont pas modifiées.
- Le projet ne sera pas réalisé « en vase clos ». Une commission communale (ordinaire ou spéciale) traitera l'évolution du dossier. Elle soumettra tous les choix opérés à la discussion avec les propriétaires concernés.

8. *Discuter et voter un crédit d'investissement d'un montant de CHF 140'000.– pour les travaux de réfection de la Rue Beausite à Courrendlin et donner compétence au Conseil communal pour se procurer les fonds nécessaires et consolider l'emprunt*



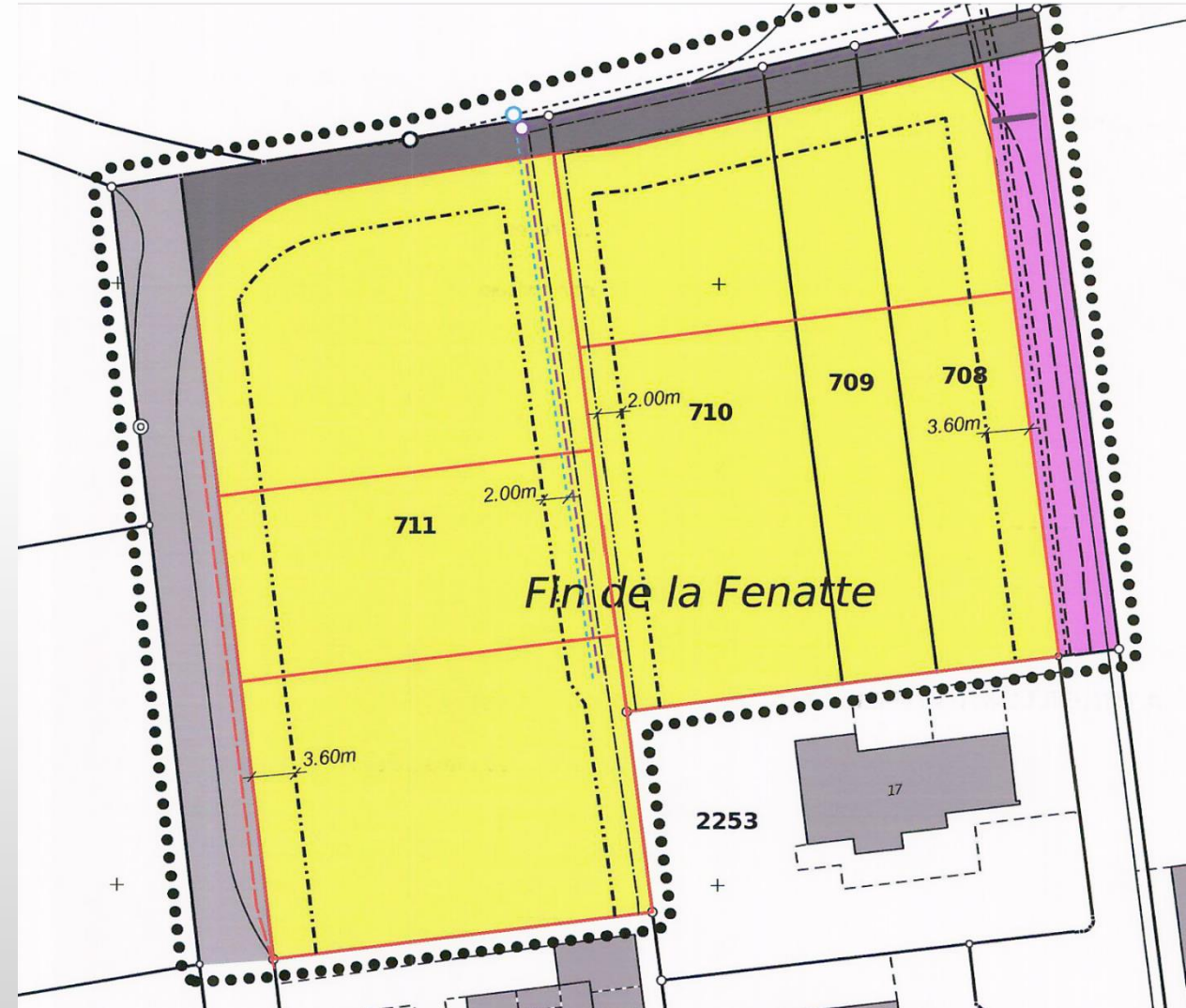
# Plan spécial approuvé en 2014

## Note technique

Violet: revêtement bitumineux-> trafic poids lourds

Gris foncé: chemin non revêtu à vocation agricole

Gris clair: revêtement bitumineux



# Situation actuelle



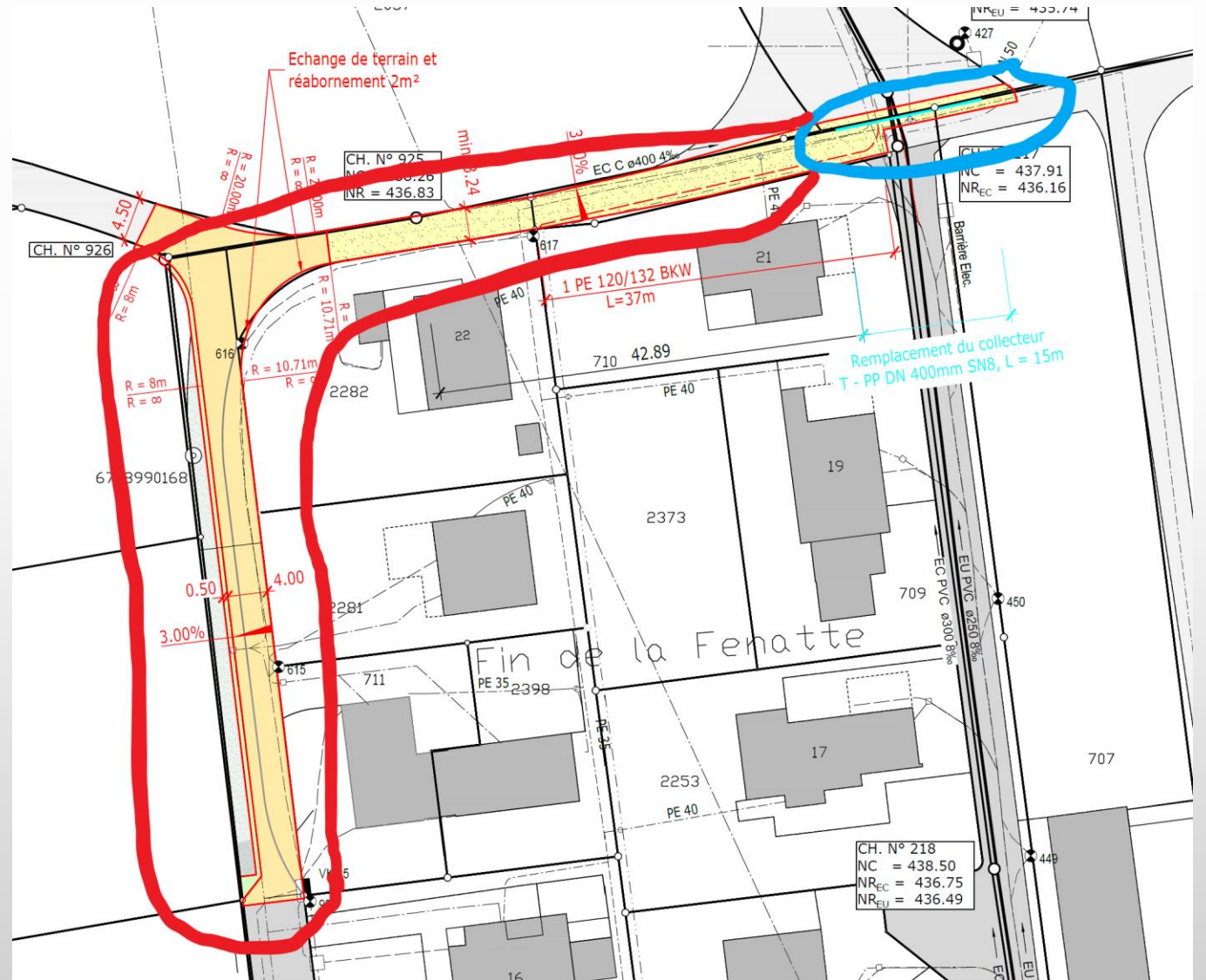
# Situation actuelle (fin avril 2022)



# Etude par un bureau d'ingénieurs

Coffre en mauvais état

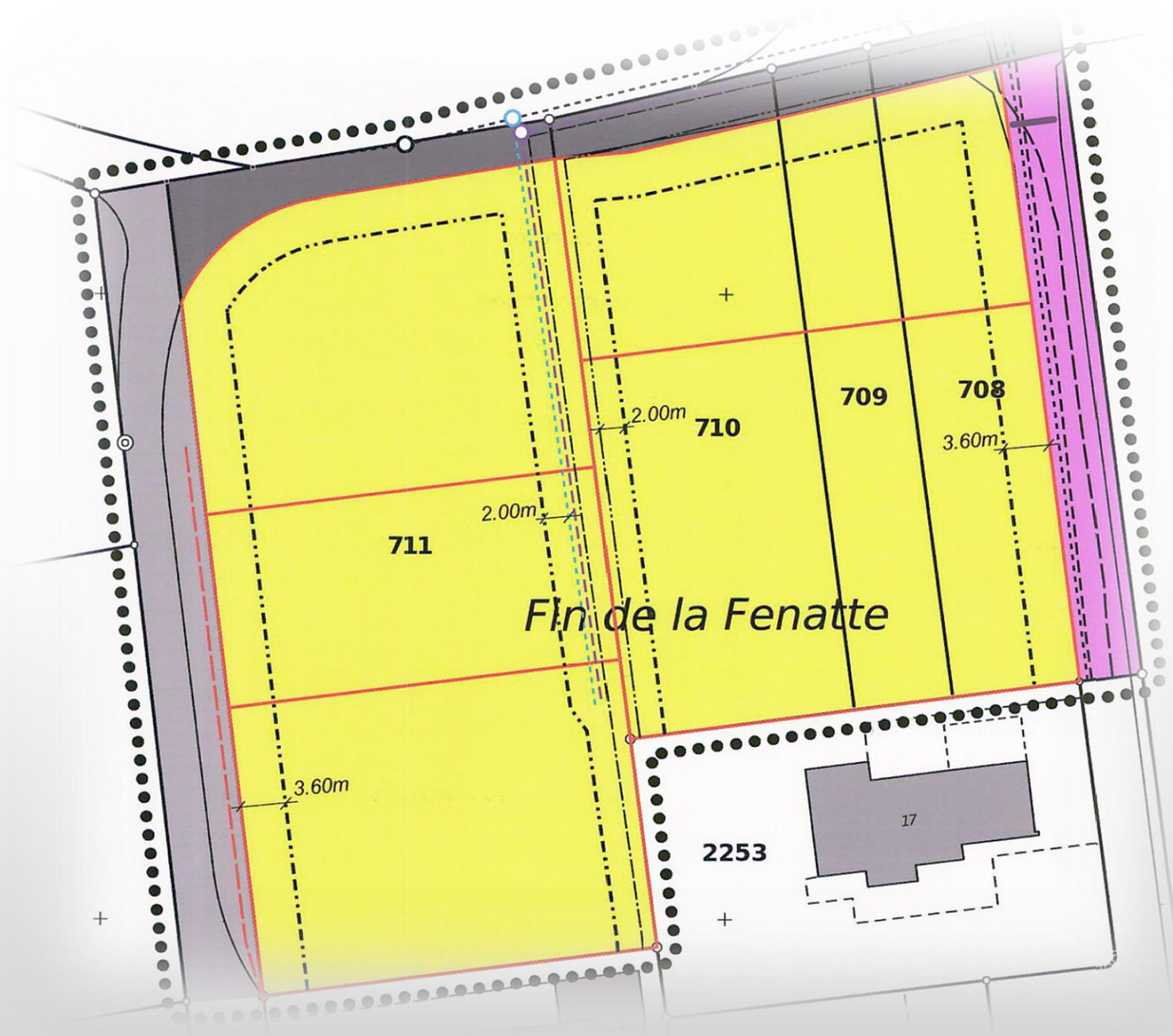
Collecteur des eaux claires défectueux



# Contrôle caméra du collecteur

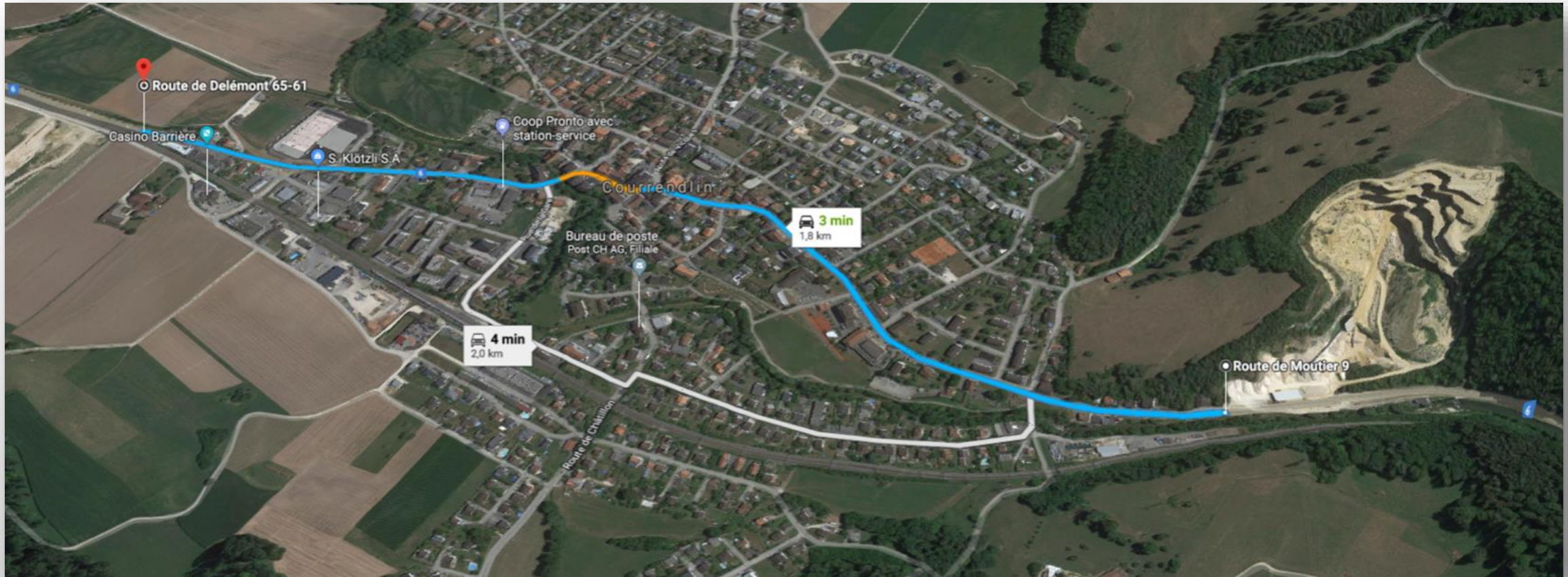






# 9. Informations communales

## Projet traversée du village



## 9. *Informations communales*

### Ukraine – Accueil des réfugiés

→ Situation actuelle



➤ *Mme Valérie Bourquin*

# 9. Informations communales

## Projet VitaBirse



➤ M. Pierre-André Comte

## 9. *Informations communales*

Information sur les crédits votés en assemblée



➤ *M. Vincent Eggenschwiler*

# Étude projet d'ouvrage de la traversée du village

**Assemblée communale du 08.04.2019**

Crédit voté	CHF 140'000.-
Crédit dépensé	CHF 146'076.65
Différence	CHF + 6'076.65

# Réalisation d'un plan d'intention dans le cadre du projet ViTaBirse – 1<sup>ère</sup> étape

**Assemblée communale du 08.04.2019**

Crédit voté	CHF 105'000.-
Crédit dépensé	CHF 105'188.45
Différence	CHF + 188.45

# Étude concernant l'extension des locaux scolaires

**Assemblée communale du 09.12.2019**

Crédit voté CHF 400'000.-

Crédit dépensé CHF 452'948.33

Différence CHF + 52'948.33

# Rénovation WC publics

**Assemblée communale du 17.08.2020**

Crédit voté	CHF 75'000.-
-------------	--------------

Crédit dépensé	CHF 67'715.45
----------------	---------------

Différence	CHF -7'284.50
------------	---------------

# Remplacement de la Chaudière à gaz du complexe scolaire

**Assemblée communale du 17.08.2020**

Crédit voté

CHF 155'000.-

Crédit dépensé

**En cours**

# Étude du projet d'ouvrage ViTaBirse

**Assemblée communale du 08.03.2021**

Crédit voté

CHF 360'000.-

Crédit dépensé

**En cours**

# Crédit pour le changement de la chaudière à copeaux

**Assemblée communale du 08.03.2021**

Crédit voté CHF 595'000.-

Crédit dépensé **En cours**

## 9. *Informations communales*

### Chenilles processionnaires du chêne



➤ *M. Joël Burkhalter*

## 9. Informations communales

Butte du stand de tir



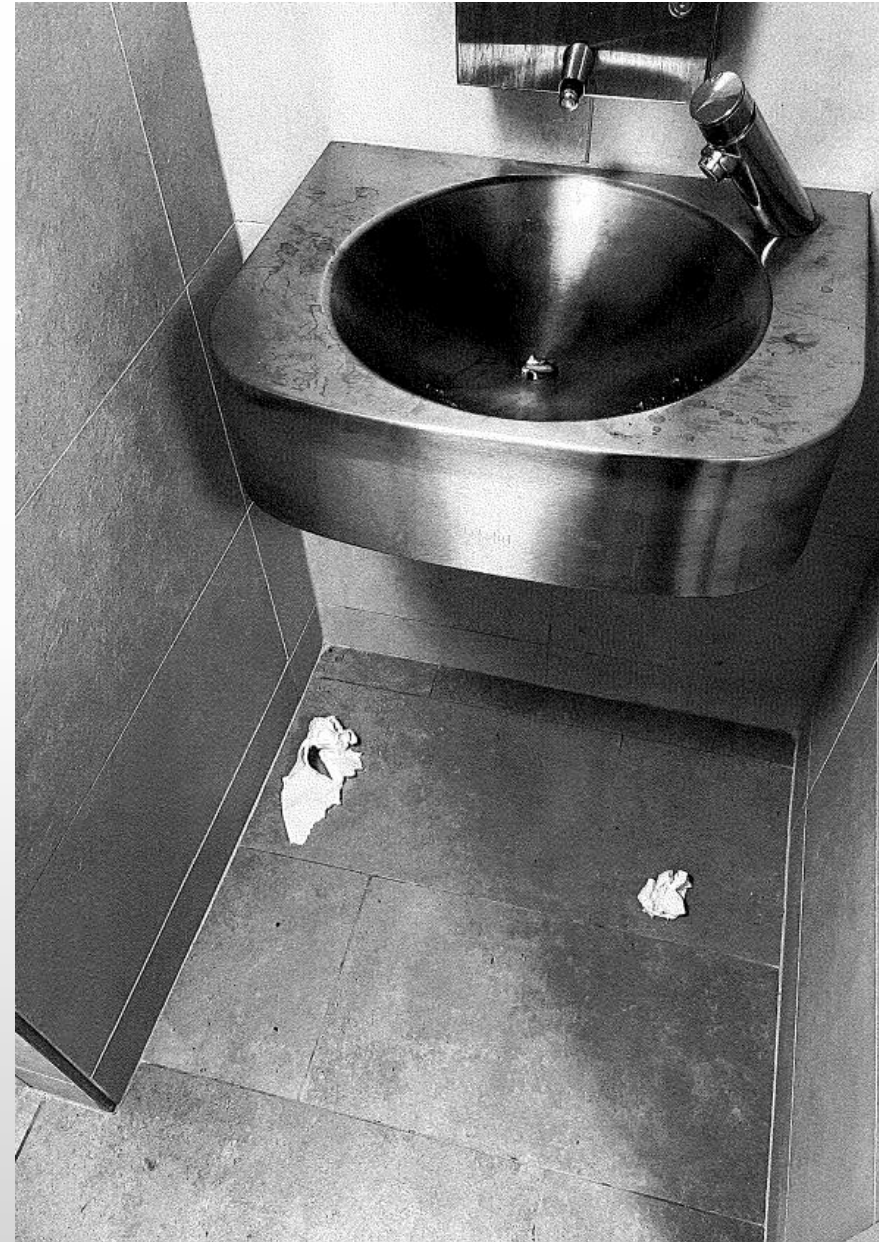
➤ M. Joël Burkhalter

## 9. *Informations communales*

Autorité de police

→ Mandat prestations Police Cantonale

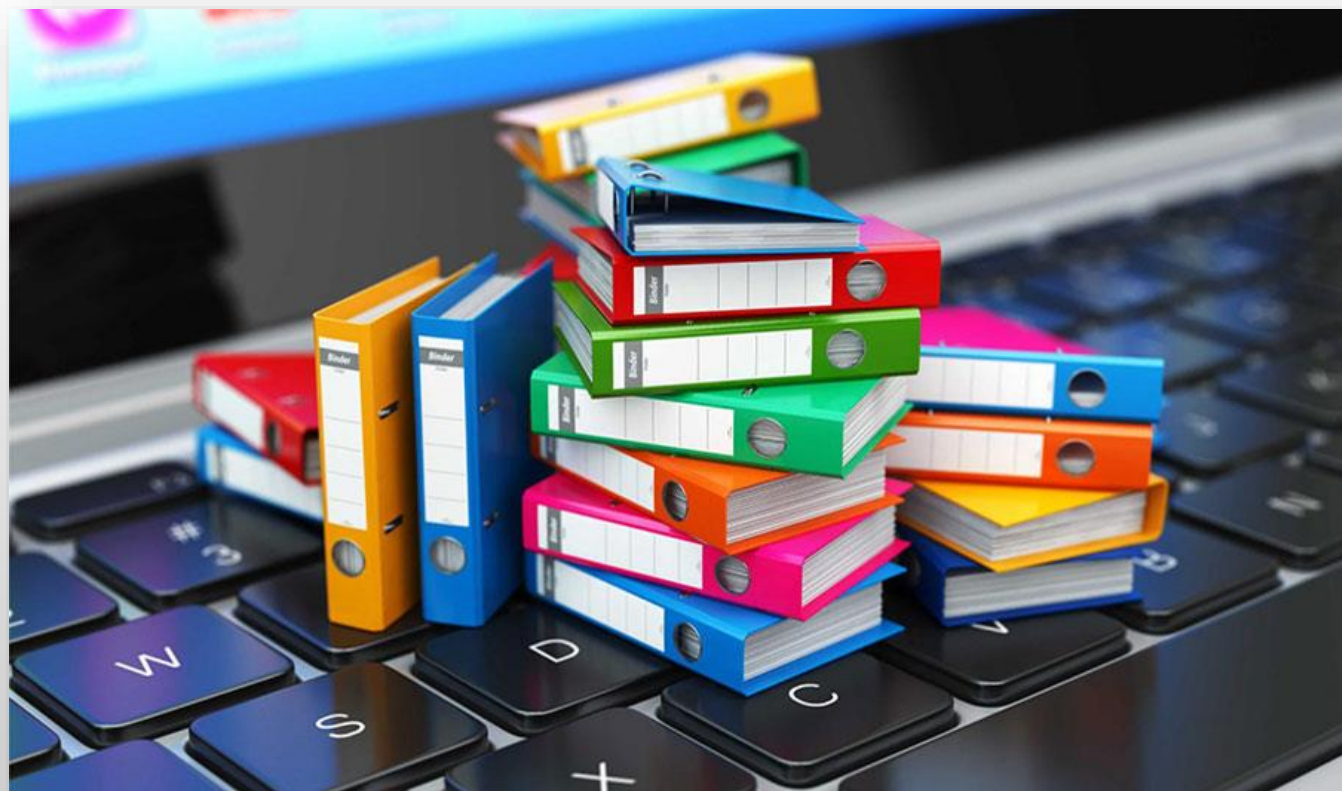
➤ *M. Joël Burkhalter*





## 9. *Informations communales*

### Digitalisation de l'administration communale



➤ *M. Joël Burkhalter*

## 9. *Informations communales*

Sécurité numérique - formation du personnel



## 9. *Informations communales*

Horaire de transports publics 2023 – Consultation de l’horaire



➤ *M. Joël Burkhalter*

## 9. *Informations communales*

Point de situation du chantier des écoles



➤ *M. Joël Burkhalter*

14/02/2022 12:12:43 MON



cam1

15/03/2022 12:08:34 TUE



cam1

31/03/2022 11:58:31 THU



cam1

29/04/2022 12:09:39 FRI



cam1

31/05/2022 11:54:20 TUE



03/06/2022 12:01:05 FRI



cam1

## *Divers et imprévus*



Le Conseil communal vous remercie pour  
votre attention et vous invite à partager un  
verre ensemble.